

T.C  
ÇORLU KAYMAKAMLIĐI  
ÖNERLER İLKOKULU VE ORTAOKULU MÜDÜRLÜĐÜ

**2024-2028 STRATEJİK PLANI**





## İSTİKLAL MARŞI

*Korkma! Sönmez bu şafaklarda yüzen al sancak,  
Sönmeden yurdumun üstünde tüten en son ocak.  
O benim milletimin yıldızıdır, parlayacak;  
O benimdir, o benim milletimindir ancak.*

*Çatma, kurban olayım, şehreni ey nazlı hilal!  
Kahraman ırkıma bir gül; ne bu şiddet, bu celal?  
Sana olmaz dökülen kanlarımız sonra helal...  
Hakkıdır, Hakk'a tapan milletimin istiklal.*

*Ben ezelden beridir hür yaşadım, hür yaşarım,  
Hangi çılgın bana zincir vuracakmış? Şaşarım.  
Kükremiş sel gibiyim, bendimi çiğner, aşarım,  
Yırtarım dağları, enginlere sığmam, taşarım.*

*Garbın afakını sarmışsa çelik zırhlı duvar,  
Benim iman dolu göğsüm gibi serhaddim var.  
Ulusun, korkma! Nasıl böyle bir imanı boğar,  
"Medeniyet" dediğin tek dişi kalmış canavar?*

*Arkadaş! Yurduma alçakları uğratma sakın,  
Siper et gövdeni, dursun bu hayasızca akın.  
Doğacaktır sana vadettiği günler Hakk'ın,  
Kim bilir, belki yarın belki yarından da yakın.*

*Bastığın yerleri "toprak" diyerek geçme, tanı,  
Düşün altındaki binlerce kefensiz yatanı.  
Sen şehit oğlusun, incitme, yazıktır atanı,  
Verme, dünyaları alsan da bu cennet vatanı.*

*Kim bu cennet vatanın uğruna olmaz ki feda?  
Şüheda fışkıracak, toprağı sıksan şüheda.  
Canı, cananı, bütün varımı alsın da Hüda,  
Etmesin tek vatanımdan beni dünyada cüda.*

*Rubumun senden İlahi, şudur ancak emeli:  
Değmesin mabedimin göğsüne namahrem eli.  
Bu ezanlar, ki şehadetleri dinin temeli,  
Ebedi, yurdumun üstünde benim inlemeli.*

*O zaman vعدile bin secde eder, varsa taşım,  
Her ceribamdan, İlahi, boşanıp kanlı yaşım,  
Fışkırır rubumücerret gibi yerden naaşım,  
O zaman yükselerek arşa değer belki başım.*

*Dalgalar sen de şafaklar gibi ey şanlı hilal!  
Olsun artık dökülen kanlarımın hepsi helal.  
Ebediyen sana yok, ırkıma yok izmihlal.  
Hakkıdır, hür yaşamış bayrağımın hürriyet;  
Hakkıdır, Hakk'a tapan milletimin istiklal.*

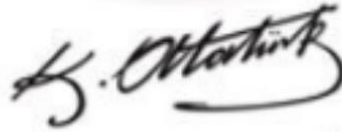
*Mehmet Akif Ersoy*

# Ey Türk Gençliđi!

Birinci vazifen, Türk istiklâlini, Türk Cumhuriyetini, ilelebet, muhafaza ve müdafaa etmektir.

Mevcudiyetinin ve istikbalinin yegâne temeli budur. Bu temel, senin, en kıymetli hazinendir. İstikbalde dahi, seni bu hazineden mahrum etmek isteyecek, dahilî ve haricî bedhahların olacaktır. Bir gün, İstiklâl ve Cumhuriyeti müdafaa mecburiyetine düşersen, vazifeye atılmak için, içinde bulunacağın vaziyetin imkân ve şerâitini düşünmeyeceksin! Bu imkân ve şerâit, çok nâmûsait bir mahiyette tezahür edebilir. İstiklâl ve Cumhuriyetine kastedecek düşmanlar, bütün dünyada emsali görülmemiş bir galibiyetin mümessili olabilirler. Cebren ve hile ile aziz vatanın, bütün kaleleri zaptedilmiş, bütün tersanelerine girilmiş, bütün orduları dağıtılmış ve memleketin her köşesi bilfiil işgal edilmiş olabilir. Bütün bu şerâitten daha elim ve daha vahim olmak üzere, memleketin dahilinde, iktidara sahip olanlar gaflet ve dalâlet ve hattâ hıyanet içinde bulunabilirler. Hattâ bu iktidar sahipleri şahsî menfaatlerini, müstevlilerin siyasi emelleriyle tevhit edebilirler. Millet, fakr ü zaruret içinde harap ve bitap düşmüş olabilir.

Ey Türk istikbalinin evlâdı! İşte, bu ahval ve şerâit içinde dahi, vazifen; Türk İstiklâl ve Cumhuriyetini kurtarmaktır! Muhtaç olduğun kudret, damarlarındaki asil kanda mevcuttur!



Gazi Mustafa Kemal ATATÜRK  
20 Ekim 1927

Gelecek için yetiştirilen vatan çocuklarına, hiçbir güçlük karşısında baş eğmeyerek tam sabır ve dayanıklılık ile çalışmalarını ve öğrenimdeki çocuklarımızın anne ve babalarına da yavrularının öğrenimlerini tamamlaması için her fedakârlığı göze almaktan çekinmemelerini tavsiye ederim. Büyük tehlikeler önünde, uyanan milletlerin kararlarında ne kadar ısrarlı olduklarını tarih doğrulamaktadır. Silahı ile olduğu gibi kafasıyla da mücadele mecburiyetinde olan milletimizin, birincisinde gösterdiği kudreti ikincisinde de göstereceğine asla şüphem yoktur.

**Mustafa Kemal ATATÜRK**



## Okul/Kurum Bilgileri

<b>İli:</b> Tekirdağ		<b>İlçesi:</b> Çorlu	
<b>Adres:</b>	Önerler Mah. İstikbal 11. Sk. No:23 Çorlu/TEKİRDAĞ	<b>Coğrafi Konum (link)</b>	<a href="https://maps.app.goo.gl/xCJ2Zn8r1Ko3dDCHA">https://maps.app.goo.gl/xCJ2Zn8r1Ko3dDCHA</a>
<b>Telefon Numarası:</b>	02826854088	<b>Faks Numarası:</b>	02826854088
<b>e- Posta Adresi:</b>	<a href="mailto:706243@meb.k12.tr">706243@meb.k12.tr</a> <a href="mailto:706264@meb.k12.tr">706264@meb.k12.tr</a>	<b>Web adresi:</b>	<a href="https://onerler.meb.k12.tr/tema/index.php">https://onerler.meb.k12.tr/tema/index.php</a> <a href="https://corluonerleroo.meb.k12.tr/">https://corluonerleroo.meb.k12.tr/</a>
<b>Kurum Kodu:</b>	706243 706264	<b>Öğretim Şekli:</b>	TAM GÜN

## SUNUŞ

Çağımız dünyasında her alanda yaşanan hızlı gelişmelere paralel olarak eğitimin amaçlarında, yöntemlerinde ve işlevlerinde de değişimin olması vazgeçilmez, ertelenmez ve kaçınılmaz bir zorunluluk haline gelmiştir. Eğitimin her safhasında sürekli gelişime açık, nitelikli insan yetiştirme hedefine ulaşılabilmesi; belli bir planlamayı gerektirmektedir.

Milli Eğitim Bakanlığı birimlerinin hazırlamış olduğu stratejik planlama ile izlenebilir, ölçülebilir ve geliştirilebilir çalışmaların uygulamaya konulması daha da mümkün hale gelecektir. Eğitim sisteminde planlı şekilde gerçekleştirilecek atılımlar, ülke bazında planlı bir gelişmenin ve başarmanın da yolunu açacaktır.

Eğitim ve öğretim alanında mevcut değerlerimizin bilgisel kazanımlarla kaynaştırılması; ülkemizin ekonomik, sosyal, kültürel yönlerden gelişimine önemli ölçüde katkı sağlayacağı inancını taşımaktayız. Stratejik planlama, kamu kurumlarının varlığını daha etkili bir biçimde sürdürebilmesi ve kamu yönetiminin daha etkin, verimli, değişim ve yeniliklere açık bir yapıya kavuşturulabilmesi için temel bir araç niteliği taşımaktadır.

Bu anlamda, 2024-2028 dönemi stratejik planının, belirlenmiş aksaklıkların çözüme kavuşturulmasını ve çağdaş eğitim ve öğretim uygulamalarının bilimsel yönleriyle başarıyla yürütülmesini sağlayacağı inancını taşımaktayız. Bu çalışmayı planlı kalkınmanın bir gereği olarak görüyor, planın hazırlanmasında emeği geçen tüm paydaşlara teşekkür ediyor; ilçemiz, ilimiz ve ülkemiz eğitim sistemine hayırlı olmasını diliyorum.

Ferruh ÖZALP  
OKUL MÜDÜRÜ

# İÇİNDEKİLER

## 1. GİRİŞ VE STRATEJİK PLANIN HAZIRLIK SÜRECİ

- 1.1. Strateji Geliştirme Kurulu ve Stratejik Plan Ekibi
- 1.2. Planlama Süreci

## 2. DURUM ANALİZİ

- 2.1. Kurumsal Tarihçe
- 2.2. Uygulanmakta Olan Planın Değerlendirilmesi
- 2.3. Mevzuat Analizi
- 2.4. Üst Politika Belgelerinin Analizi
- 2.5. Faaliyet Alanları ile Ürün ve Hizmetlerin Belirlenmesi
- 2.6. Paydaş Analizi
- 2.7. Kuruluş İçi Analiz
  - 2.7.1. Teşkilat Yapısı
  - 2.7.2. İnsan Kaynakları
  - 2.7.3. Teknolojik Düzey
  - 2.7.4. Mali Kaynaklar
  - 2.7.5. İstatistik Veriler
- 2.8. PESTLE Analizi
- 2.9. Güçlü ve Zayıf Yönler ile Fırsatlar ve Tehditler (GZFT) Analizi
- 2.10. Tespit ve İhtiyaçların Belirlenmesi

## 3. GELECEĞE BAKIŞ

- 3.1. Misyon
- 3.2. Vizyon
- 3.3. Temel Değerler
- 3.4. Amaçlar
- 3.5. Hedefler
- 3.6. Performans Göstergeleri
- 3.7. Stratejiler

## 4. MALİYETLENDİRME

## 5. İZLEME VE DEĞERLENDİRME

## 6. Tablo/Şekil/Grafikler/Ekler

# 1.BÖLÜM

## GİRİŞ VE STRATEJİK PLANIN HAZIRLIK SÜRECİ



# 1. GİRİŞ VE STRATEJİK PLANIN HAZIRLIK SÜRECİ

## 1.1. Strateji Geliştirme Kurulu ve Stratejik Plan Ekibi

Stratejik Planlama çalışmaları, Millî Eğitim Bakanlığı Strateji Geliştirme Başkanlığının 2022-21 Sayılı Genelgesi gereğince başlatılmıştır.

**Tablo 1. Strateji Geliştirme Kurulu ve Stratejik Plan Ekibi Tablosu**

Strateji Geliştirme Kurulu Bilgileri		Stratejik Plan Ekibi Bilgileri	
Adı Soyadı	Ünvanı	Adı Soyadı	Ünvanı
Ferruh ÖZALP	Okul Müdürü	Mine YURDAKUL	Müdür Yardımcısı
Erman KIVANÇ	Müdür Yardımcısı	Yasemin ÇAKIR	Öğretmen
Sevtap KOÇ	Öğretmen	Burcu YİĞİT	Öğretmen
Aysun KARASU	Okul Aile Bir. B.	Azize GÜMÜŞÇÜ	Gönüllü Veli
Neslihan YARAMIŞ	Okul Aile Bir. Ü.	Esra BAŞDEMİR	Gönüllü Veli

## 1.2. Planlama Süreci:

2024-2028 dönemi stratejik plan hazırlanması süreci Üst Kurul ve Stratejik Plan Ekibinin oluşturulması ile başlamıştır. Ekip tarafından oluşturulan çalışma takvimi kapsamında ilk aşamada durum analizi çalışmaları yapılmış ve durum analizi aşamasında paydaşlarımızın plan sürecine aktif katılımını sağlamak üzere paydaş anketi, toplantı ve görüşmeler yapılmıştır.

Durum analizinin ardından geleceğe yönelim bölümüne geçilerek okulumuzun amaç, hedef, gösterge ve eylemleri belirlenmiştir. Çalışmaları yürüten ekip ve kurul bilgileri altta verilmiştir.

# **2.BÖLÜM**

## **DURUM ANALİZİ**

## 2. DURUM ANALİZİ

Stratejik planlama sürecinin ilk adımı olan durum analizi, okulumuzun “Neredeyiz?” sorusuna cevap vermektedir. Okulumuzun geleceğe yönelik amaç, hedef ve stratejiler geliştirebilmesi için öncelikle mevcut durumda hangi kaynaklara sahip olduğu ya da hangi yönlerinin eksik olduğu ayrıca, okulumuzun kontrolü dışındaki olumlu ya da olumsuz gelişmelerin neler olduğu değerlendirilmiştir. Dolayısıyla bu analiz, okulumuzun/kurumumuzun kendisini ve çevresini daha iyi tanımasına yardımcı olacak ve stratejik planın sonraki aşamalarından daha sağlıklı sonuçlar elde edilmesini sağlayacaktır.

Durum analizi bölümünde, aşağıdaki hususlarla ilgili analiz ve değerlendirmeler yapılmıştır;

- Kurumsal tarihçe
- Uygulanmakta olan planın değerlendirilmesi
- Mevzuat analizi
- Üst politika belgelerinin analizi
- Faaliyet alanları ile ürün ve hizmetlerin belirlenmesi
- Paydaş analizi
- Kuruluş içi analiz
- Dış çevre analizi (Politik, ekonomik, sosyal, teknolojik, yasal ve çevresel analiz)
- Güçlü ve zayıf yönler ile fırsatlar ve tehditler (GZFT) analizi
- Tespit ve ihtiyaçların belirlenmesi

## 2.1. Kurumsal Tarihçe

Önerler köyü 1939 yılında Bulgaristan'dan gelen göçmenler tarafından kurulmuştur. Çorlu ilçe merkezine uzaklığı 8 km'dir. Köyümüzün okulu ilk defa 1944 yılında 4.671 m<sup>2</sup>lik arsa üzerine köy halkı tarafından yapılan binada 1948-1949 Eğitim-Öğretim yılında Önerler Köyü İlkokulu adıyla hizmet vermeye başlamıştır. İlk mezunlarını 1951 yılında vermiştir. Önerler Köyü İlkokulu 1948 yılından 1997 yılına kadar toplam 618 mezun vermiştir. 1997-1998 Eğitim-Öğretim yılında 8 yıllık temel eğitime geçilmiş olduğunda okul Önerler İlköğretim Okulu adını almıştır. Köyün devamlı göç alması ve köy tarlalarının imara açılması nedeniyle nüfus artışı yaşanmıştır. Eski okulun ihtiyaca cevap vermemesi ve 8 yıllık temel eğitime geçilmesi ile köyümüze 1999 yılında köy tüzel kişiliğine ait 8.835 m<sup>2</sup> arsa üzerine 1.355 m<sup>2</sup> kapalı alanı olan 3 katlı 8 derslikli İlköğretim Okulu yapılmış ve 27.09.1999 tarihinden itibaren eğitim öğretime başlamıştır. 1998, 1999 ve 2000 yıllarında 6., 7. ve 8.Sınıf öğrencisi olmadığından mezun vermemiştir. Önerler İlköğretim Okulu 2000 yılından 2012 yılına kadar 198 mezun vermiştir.

Okulumuz 05.06.2012 tarihinden itibaren Önerler İlkokulu ve Önerler Ortaokulu olarak aynı binada hizmet vermeye devam etmektedir. Okulumuzun İlkokul kademesinde kadrolu 4 sınıf öğretmeni, 1 Okul Öncesi, 1 Yabancı Dil Öğretmeni ve 1 İdareci olmak üzere toplam 7 personel; Ortaokul kademesinde kadrolu 7 branş öğretmeni ve 2 idareci olmak üzere 9 personel görev yapmaktadır. Her sınıftan 1 şube ve ortalama 23 öğrenci öğrenim görmektedir. 2023/2024 Eğitim-Öğretim yılında İlkokula kayıtlı 91, ortaokula kayıtlı 119 öğrenci olmak üzere, toplam 210 öğrenci ile eğitim-öğretime devam edilmektedir.

## 2.2. Uygulanmakta Olan Stratejik Planın Değerlendirilmesi

Önerler İlkokulu ve Ortaokulu Müdürlüğü 2019-2023 Stratejik Planı'nın gerçekleşme durumu değerlendirildiğinde:

Okul öncesi ve 1. Sınıf okullaşma, özel eğitime yönlendirme ve erişim devam devamsızlık oranları, proje çalışmaları, sosyal etkinlik ve faaliyetlere katılım oranlarının iyileştirilmesi ve kurumlarla işbirliği yapılması, okulun fiziki, mali ve teknolojik altyapı iyileştirmeleri, izleme ve değerlendirme, web sitesi ve sosyal medya kullanım ve güncelleme işlemlerinde önemli gelişmelerin sağlandığı görülmüştür.

2019-2023 Stratejik Planında belirlenen 3 stratejik amaç ve 4 stratejik hedefe ulaşmak için belirlenen 32 göstergeden;

- % 83,33'ünde en az % 90 oranında gerçekleşme sağlanmıştır. Bu durum stratejik hedefe makul düzeyde ulaşıldığı anlamına gelmektedir.
- % 16,66'sında % 80'nin altında gerçekleşme sağlanmıştır. Bu durum hedefe düşük düzeyde ulaşıldığı ya da hiç ulaşılmadığı anlamına gelmektedir.

Değerlendirmelerimiz sonucunda, hedef göstergelerimize etki eden önemli gelişmeler yaşandığını gözlemledik. Bu gelişmeler, planlarımızın bazı alanlarda başarısızlığa neden olmasına yol açtı. Bu kırımla noktalarını ayrıntılı olarak planımızın değerlendirme analizinde ele alacağız. Özellikle şu anahtar konuları vurgulayabiliriz:

**Pandemi Süreci:** COVID-19 pandemisi, eğitim alanında büyük zorluklar yarattı. Dünya genelinde okulların kapanması veya sınırlı katılımı açık kalması, öğrenciler üzerinde olumsuz etkilere yol açtı.

**Deprem Etkisi:** Kahramanmaraş'ta yaşanan deprem, psikolojik ve sosyal hasara neden oldu ve öğrencilerin eğitimine olumsuz etkiledi.

**Okul Kapanmaları:** COVID-19 pandemisi nedeniyle birçok ülkede okullar geçici olarak kapatılmış veya çevrimiçi eğitime geçilmiştir. Bu, öğrencilerin fiziksel olarak okula katılmamaları anlamına gelir.

**Çevrimiçi Eğitim Uygulamaları:** Pandemi sırasında öğrenciler, öğretmenler ve eğitim kurumları, çevrimiçi eğitim platformlarına daha fazla bağımlı hale gelmiştir.

**Öğrenci Başarısındaki Dalgalanmalar:** Pandemi nedeniyle öğrenci başarısı ve öğrenci notları dünya genelinde dalgalanmıştır. Online eğitim, öğrencilerin motivasyonunu ve öğrenme süreçlerini etkilemiştir.

**Öğrenci Devamsızlığı:** Okulların kapanması veya karışık eğitim modelleri, öğrenci devamsızlığı sorunlarına yol açmıştır. Bazı öğrenciler, çevrimiçi eğitime erişimde sorun yaşamıştır.

Bu faktörler, hedeflerimize ulaşma konusunda karşılaştığımız zorlukların altını çizmektedir. Bu nedenle, yeni plan döneminde bu zorlukların üstesinden gelmeyi ve daha etkili bir eğitim ortamı oluşturmayı hedeflemekteyiz.

Önerler İlkokulu ve Ortaokulu olarak 2019-2023 Stratejik Planı'nın gerçekleşme durumu değerlendirildiğinde aşağıdaki konularda önemli iyileşmelerin sağlandığı görülmüştür:

### **İyileşmeler**

- 1) Okul binasında ve fiziki mekânlarda iyileştirilmeler yapılmıştır.
- 2) Okul binasının iç ve dış temizliği sağlanmıştır.
- 3) Okul binasında öğrencilerin güvenlikleri sağlanmıştır.
- 4) Okul binası iş sağlığı ve güvenliği standartlarına uygun hale getirilmiştir.

### **Sorunlar**

- 1) Velilerin okul idaresine ve öğretmenlere yersiz müdahalelerde bulunmaları.
- 2) Taşınmalı eğitim dolayısıyla velilerle iletişim kurma konusunda sorunlar yaşanması.
- 3) Okul binasında eskimedenden kaynaklı onarımların maddi yetersizlikler sebebiyle yapılamaması.

Sonuç olarak Önerler İlkokulu ve Ortaokulu Müdürlüğü 2019-2023 Stratejik Planı değerlendirildiğinde; belirlenen stratejik amaç, stratejik hedef ile performans göstergelerine % 83,33 oranında tamamen ya da makul düzeyde ulaşıldığı belirtilebilir. Yürütülen çalışmalar ve olumlu gelişmeler göz önüne alındığında görülen eksiklere rağmen Müdürlüğümüz adına başarılı bir plan dönemi olduğunu söyleyebiliriz.

## 2.3. Mevzuat Analizi

Bu bölümde okulumuza yüklenen görev ve sorumluluklar ile okulumuzun faaliyet alanlarını düzenleyen mevzuatlar incelenerek yasal yükümlülükler ve mevzuat analizi listesi oluşturulmuştur. Yasal yükümlülükler ve mevzuat analizi sonuçları okulumuzun faaliyet alanlarının belirlenmesine ve misyonumuzun oluşturulmasına katkı sağlamıştır.

YASAL YÜKÜMLÜLÜK (GÖREVLER)	DAYANAK(KANUN, YÖNETMELİK, GENELGE, YÖNERGE)
<b>Atama</b>	657 Sayılı Devlet Memurları Kanunu
	Milli Eğitim Bakanlığına Bağlı Okul ve Kurumların Yönetici ve Öğretmenlerinin Norm Kadrolarına İlişkin Yönetmelik
	Milli Eğitim Bakanlığı Eğitim Kurumları Yöneticilerinin Atama ve Yer Değiştirmelerine İlişkin Yönetmelik
	Milli Eğitim Bakanlığı Öğretmenlerinin Atama ve Yer Değiştirme Yönetmeliği
<b>Ödül, Disiplin</b>	Devlet Memurları Kanunu
	6528 Sayılı Milli Eğitim Temel Kanunu İle Bazı Kanun ve Kanun Hükmünde Kararnelerde Değişiklik Yapılmasına Dair Kanun
	Milli Eğitim Bakanlığı Personeline Başarı, Üstün Başarı ve Ödül Verilmesine Dair Yönerge
	Milli Eğitim Bakanlığı Disiplin Amirleri Yönetmeliği
<b>Okul Yönetimi</b>	1739 Sayılı Milli Eğitim Temel Kanunu
	Milli Eğitim Bakanlığı İlköğretim Kurumları Yönetmeliği
	Milli Eğitim Bakanlığı Okul Aile Birliği Yönetmeliği
	Milli Eğitim Bakanlığı Eğitim Bölgeleri ve Eğitim Kurulları Yönergesi
	MEB Yönetici ve Öğretmenlerin Ders ve Ek Ders Saatlerine İlişkin Karar
	Taşınır Mal Yönetmeliği
<b>Eğitim-Öğretim</b>	Anayasa
	1739 Sayılı Milli Eğitim Temel Kanunu
	222 Sayılı İlköğretim ve Eğitim Kanunu
	6287 Sayılı İlköğretim ve Eğitim Kanunu ile Bazı Kanunlarda Değişiklik Yapılmasına Dair Kanun
	Milli Eğitim Bakanlığı İlköğretim Kurumları Yönetmeliği
	Milli Eğitim Bakanlığı Eğitim Öğretim Çalışmalarının Planlı Yürütülmesine İlişkin Yönerge
	Milli Eğitim Bakanlığı Öğrenci Yetiştirme Kursları Yönergesi
	Milli Eğitim Bakanlığı Ders Kitapları ve Eğitim Araçları Yönetmeliği
	Milli Eğitim Bakanlığı Öğrencilerin Ders Dışı Eğitim ve Öğretim Faaliyetleri Hakkında Yönetmelik
<b>Personel İşleri</b>	Milli Eğitim Bakanlığı Personel İzin Yönergesi
	Devlet Memurları Tedavi ve Cenaze Giderleri Yönetmeliği
	Kamu Kurum ve Kuruluşlarında Çalışan Personelin Kılık Kıyafet Yönetmeliği
	Memurların Hastalık Raporlarını Verecek Hekim ve Sağlık Kurulları Hakkındaki Yönetmelik
	Milli Eğitim Bakanlığı Personeli Görevde Yükseltme ve Unvan Değişikliği Yönetmeliği
	Öğretmenlik Kariyer Basamaklarında Yükseltme Yönetmeliği
<b>Mühür, Yazışma, Arşiv</b>	Resmi Mühür Yönetmeliği
	Resmi Yazışmalarda Uygulanacak Usul ve Esaslar Hakkındaki Yönetmelik
	Milli Eğitim Bakanlığı Evrak Yönergesi
	Milli Eğitim Bakanlığı Arşiv Hizmetleri Yönetmeliği
<b>Rehberlik ve Sosyal Etkinlikler</b>	Milli Eğitim Bakanlığı Rehberlik ve Psikolojik Danışma Hizmetleri Yönet.
	Okul Spor Kulüpleri Yönetmeliği
	Milli Eğitim Bakanlığı İlköğretim ve Ortaöğretim Sosyal Etkinlikler Yönetmeliği
<b>Öğrenci İşleri</b>	Milli Eğitim Bakanlığı İlköğretim Kurumları Yönetmeliği
	Milli Eğitim Bakanlığı Demokrasi Eğitimi ve Okul Meclisleri Yönergesi
	Okul Servis Araçları Hizmet Yönetmeliği
<b>İsim ve Tanıtım</b>	Milli Eğitim Bakanlığı Kurum Tanıtım Yönetmeliği
	Milli Eğitim Bakanlığına Bağlı Kurumlara Ait Açma, Kapatma ve Ad Verme Yönetmeliği
<b>Sivil Savunma</b>	Sabotajlara Karşı Koruma Yönetmeliği
	Binaların Yangından Korunması Hakkındaki Yönetmelik
	Daire ve Müesseseler İçin Sivil Savunma İşleri Kılavuzu

## 2.4. Üst Politika Belgeleri Analizi

Okulumuzun 2024-2028 Stratejik Planı'nın stratejik amaç, hedef, performans göstergeleri ve stratejileri hazırlanırken aşağıdaki belgelerden yararlanılmıştır.

Üst politika belgeleri;

- 12. Kalkınma Planı
- Cumhurbaşkanlığı Programı,
- Orta Vadeli Program,
- Cumhurbaşkanlığı Yıllık Programı,
- Millî Eğitim Bakanlığı Stratejik Planı,
- İl Millî Eğitim Müdürlüğü Stratejik Planı,
- İlçe Millî Eğitim Müdürlüğü Stratejik Planı

**Tablo 3. Üst Politika Belgeleri Analizi Tablosu**

Üst Politika Belgesi	İlgili Bölüm/Referans	Verilen Görevler/İhtiyaçlar
12. Kalkınma Planları	Diğer Kamu Kurum ve Kuruluşlarının Stratejik Planları	
Cumhurbaşkanlığı Yıllık Programı	Ulusal Deprem Stratejisi ve Eylem Planı	
Avrupa 2020 Stratejisi	Su Verimliliği Strateji Belgesi ve Eylem Planı	
Avrupa 2020 Stratejisi	Ulusal Enerji Verimliliği Eylem Planı	



## 2.5. Faaliyet Alanları ile Ürün/Hizmetlerin Belirlenmesi

Okulumuzun faaliyet alanları ile ürün/hizmetlerine yönelik bilgiler Tablo 4'te yer almaktadır.

Tablo 4. Faaliyet Alanlar/Ürün ve Hizmetler Tablosu

Faaliyet Alanı	Ürün/Hizmetler
Öğretim-Eğitim Faaliyetleri	<b>Öğrenci İşleri</b> Kayıt-nakil işleri Devam-devamsızlık Sınıf geçme Sınav hizmetleri
Rehberlik Faaliyetleri	Öğrencilere rehberlik yapmak Velilere rehberlik etmek Rehberlik faaliyetlerini yürütmek
Sosyal Faaliyetler	Faaliyet alanlarının tespiti İlgi ve yeteneklere göre yönlendirme Katılımın sağlanması Dış paydaş iş birlikleri Faaliyet takvimi Raporlama
Sportif Faaliyetler	Faaliyet alanlarının tespiti İlgi ve yeteneklere göre yönlendirme Rehberlik Yarışmalar düzenlenmesi ve katılımın sağlanması Dış paydaş iş birlikleri Faaliyet takvimi Raporlama
Kültürel ve Sanatsal Faaliyetler	Faaliyet alanlarının tespiti Katılımın sağlanması Dış paydaş iş birlikleri Faaliyet takvimi Raporlama
İnsan Kaynakları Faaliyetleri (Mesleki Gelişim Faaliyetleri, Personel Etkinlikleri...)	Merkezi/Mahalli hizmet içi kurs/seminerlere katılım Eğitim içerikli toplantılar Kurum içi ve kurum dışı personel etkinlikleri Dış paydaş iş birliğindeki eğitim faaliyetleri
Okul-Aile Birliği Faaliyetleri	İş birliği Toplantılar İhtiyaçların ve sorun alanlarının belirlenmesi İhtiyaçların giderilmesi
Öğrencilere Yönelik Faaliyetler	Okul içi ve okul dışı faaliyetler Ekiplerin ve kurulların işleyişi
Ölçme Değerlendirme Faaliyetleri	Öğrenci takip kartları Rehberlik Yönlendirme Değerlendirme toplantıları
Öğrenme Ortamlarına Yönelik Faaliyetler	Fiziki koşulların iyileştirilmesi Laboratuvarların amacına uygun işleyişi Derslik başına düşen öğrenci sayıları Öğretmenlerin mesleki gelişimleri
Ders dışı faaliyetler	Okul dışı öğrenme ortamları Ders dışı etkinlikler Okul-aile iş birlikleri

## 2.6. Paydaş Analizi

Paydaş analizi kapsamında, öncelikle paydaşlar belirlenerek iç ve dış paydaş olarak tasnif edilmiştir. Katılımcılığı artırmak ve paydaş görüşlerini plana yansıtılabilmek amacıyla anket uygulaması ve toplantılardan yararlanılmıştır.

Tablo 5. Paydaş Sınıflandırma ve Önceliklendirme Tablosu

PAYDAŞLAR	İÇ PAYDAŞ	DIŞ PAYDAŞ	ÖNCELİĞİ (5 Yüksek Öncelik -1 Düşük Öncelik)
Millî Eğitim Bakanlığı		Dış Paydaş	5
Tekirdağ Valiliği		Dış Paydaş	5
İl Millî Eğitim Müdürlüğü		Dış Paydaş	5
Kaymakamlık		Dış Paydaş	5
İlçe Millî Eğitim Müdürlüğü		Dış Paydaş	5
Öğretmenler	İç Paydaş		5
Öğrenciler	İç Paydaş		5
Veliler	İç Paydaş		5
Okul Aile Birliği	İç Paydaş		5
Diğer çalışanlar	İç Paydaş		5
Çorlu Belediyesi		Dış Paydaş	4
Güvenlik Güçleri (Emniyet, Jandarma)		Dış Paydaş	4
Muhtarlık		Dış Paydaş	4
Sivil Toplum Kuruluşları		Dış Paydaş	4

Paydaş anketlerine ilişkin ortaya çıkan temel sonuçlar şu şekildedir:

### Öğrenci Anketi Sonuçları:

ÖNERLER İLKOKULU VE ORTAOKULU		STRATEJİK PLANI (2024-2028)
“ İÇ PAYDAŞ ÖĞRENCİ GÖRÜŞ VE DEĞERLENDİRMELERİ” ANKET FORMU		
ÖĞRENCİ MEMNUNİYET ANKETİ		MEMNUNİYET ANKET SONUCU
SIRA NO	GÖSTERGELER	SONUÇ %
1	Okulumu seviyorum.	92,00
2	Okulumda kendimi güvende hissediyorum.	98,00
3	Okulumun içi ve bahçesi temizdir.	91,00
4	Öğretmenim adildir.	87,00
5	Öğretmenim benimle ilgileniyor.	84,40
6	Yardıma ihtiyacım olursa öğretmenim bana yardım eder.	92,30
7	Öğretmenim derse katılmamı sağlar.	84,24
8	Öğretmenim dersleri farklı araçlar kullanarak anlatır.	82,60
9	Okul kantininde yeterli ve sağlıklı yiyecekler var.	70,20
10	Okulda ders dışı eğlenceli etkinlikler var.	65,00
11	Teneffüslerde ihtiyaçlarımı giderebiliyorum.	99,20
12	Öğretmenim her gün beni çok çalıştırıyor.	78,40
GENEL DEĞERLENDİRME		85,36

## Öğretmen Anketi Sonuçları:

ÖNERLER İLKOKULU VE ORTAOKULU		STRATEJİK PLANI (2024-2028)
“ İÇ PAYDAŞ ÖĞRETMEN GÖRÜŞ VE DEĞERLENDİRMELERİ” ANKET FORMU		
ÖĞRETMEN MEMNUNİYET ANKETİ		MEMNUNİYET ANKET SONUCU
SIRA NO	GÖSTERGELER	SONUÇ %
1	Okulun misyonu ve vizyonunu tam olarak anlıyorum.	88,3
2	Okulda eğitim ve yönetim kalitesi sürekli olarak gelişiyor.	95,03
3	Okul temiz ve hijyeniktir.	82,15
4	Okul, öğrencilerin ve personelin güvenliğini sağlamak için uygun güvenlik önlemleri alır.	84,83
5	Okul, yeni kabul edilen öğrencilere uygun desteği sağlar.	93,00
6	Okulumuz mesleki yeterliliğimi geliştirmek için eğitim fırsatları sunuyor.	80,50
7	Okul yönetimimiz öğretmenleri etkin bir şekilde yönlendirir.	92,70
8	Okulumuz, öğrencilerin öğrenme ilgisini uyandıracak bir öğrenme ortamı oluşturmuştur.	84,83
9	Etkili bir öğretmen olmak için ihtiyaç duyduğum kaynaklara erişimim var.	84,07
10	Bana sunulan kaynakları kullanmak için gerekli eğitime sahibim.	83,20
11	Okulumuzun, farklı ihtiyaçları olan öğrencileri desteklemek için etkin bir politikası vardır.	75,14
12	Okulumuz müfredat uygulamasını etkin bir şekilde izler.	93,10
13	Okulumuz, velilere uygun etkinlikler düzenlemektedir.	89,90
14	Diğer öğretmenlerle iş birliği yaparım.	78,53
15	Okul personeli arasında dostane bir ilişki sürdürülür.	83,6
16	Takım ruhumuz ve moralimiz yüksek.	78,5
17	Okulumuza aidiyet hissediyorum.	82,45
GENEL DEĞERLENDİRME		85,28

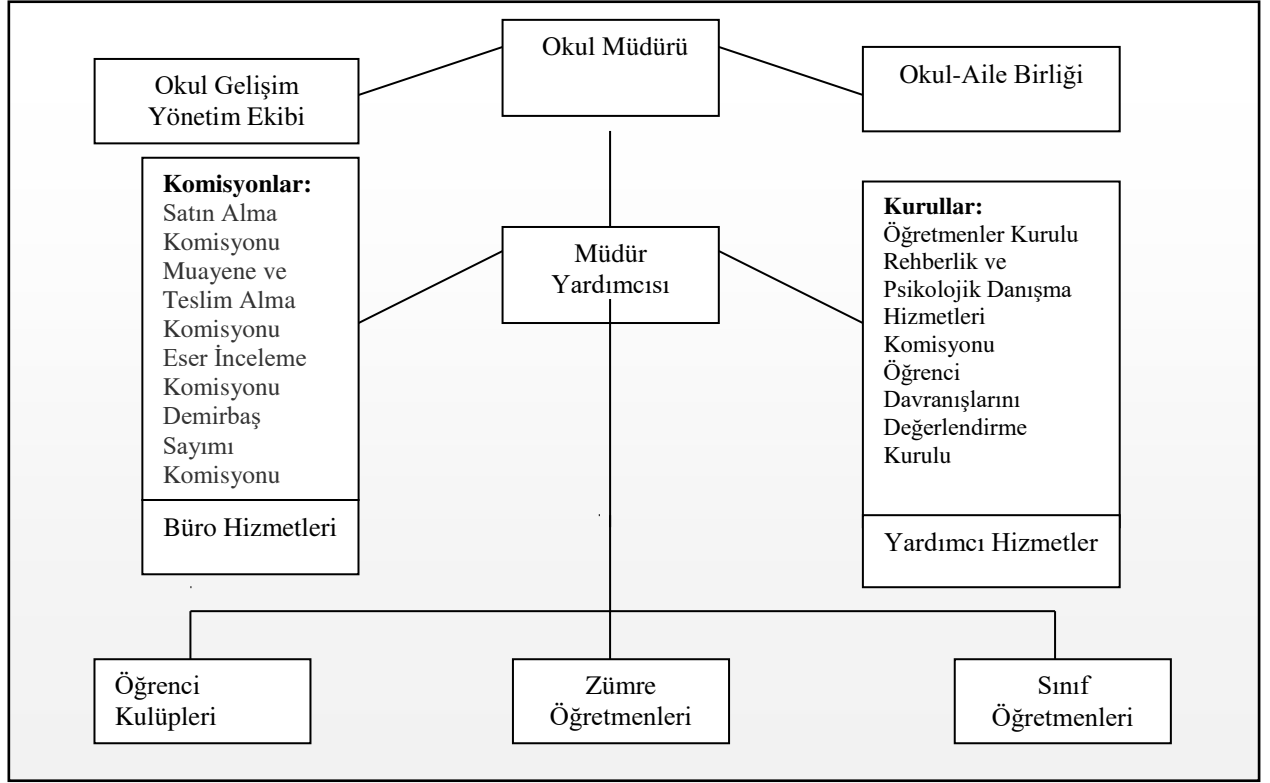
## Veli Anketi Sonuçları:

ÖNERLER İLKOKULU VE ORTAOKULU		STRATEJİK PLANI (2024-2028)
“ İÇ PAYDAŞ VELİ GÖRÜŞ VE DEĞERLENDİRMELERİ” ANKET FORMU		
VELİ MEMNUNİYET ANKETİ		MEMNUNİYET ANKET SONUCU
SIRA NO	GÖSTERGELER	SONUÇ %
1	Okulun misyonu ve vizyonunu tam olarak anlıyorum.	85,50
2	Okulda eğitim ve yönetim kalitesi sürekli olarak gelişiyor.	83,57
3	Okul temiz ve hijyeniktir.	80,30
4	Okul, öğrencilerin ve personelin güvenliğini sağlamak için uygun güvenlik önlemleri alır.	77,17
5	Okul, yeni kabul edilen öğrencilere uygun desteği sağlar.	85,50
6	Okul, çocuğumun okumaya olan ilgisini geliştirmesine yardımcı olabilir.	80,00
7	Okul çocuğumun öğrenme ilgisini güçlendiriyor.	89,33
8	Okul çocuğumun ahlaki gelişimini teşvik edebilir.	82,67
9	Okulda kullanılan değerlendirme yöntemleri çocuğumun gelişimini tüm yönleriyle anlamama yardımcı oluyor.	75,33
10	Okul, çocuğumun öğrenme performansı ve gelişimi hakkında beni iyi bilgilendiriyor.	80,33
11	Okul çocuğuma duygusal rahatsızlık ve öğrenme güçlükleri ile karşılaştığında yeterli desteği ve rehberlik sağlar.	78,80
12	Öğretmenlerin benimle iletişim kurma yöntemlerinden memnunum.	86,00
13	Herhangi bir problem durumunda müdür endişelerime cevap veriyor.	89,33
14	Okulda, velilerin ihtiyaçlarına uygun eğitim faaliyetleri düzenlenir.	82,74
15	Okul, çocukların gelişimini desteklemek için velilerle iyi bir ilişki kurar.	84,30
16	Okul, aktif veli katılımını teşvik eder.	82,25
17	Okulun veli etkinliklerine aktif olarak katılıyorum.	74,12
18	Bir veli olarak okula aidiyet hissediyorum.	80,20
19	Çocuğumun ev ödevlerini tamamlamasını sağladım.	75,08
20	Çocuğumu okumaya teşvik ederim.	72,45
21	Çocuğumun her gün okula gitmesini sağladım.	82,15
22	Çocuğumun eğitiminde aktif bir ortağım.	72,14
<b>GENEL DEĞERLENDİRME</b>		<b>80,87</b>

## 2.7. Okul/Kurum İçi Analiz

Bu bölümde; teşkilat yapısı, insan kaynaklarının yetkinlik düzeyi, kurum kültürü, teknoloji ve bilişim altyapısı, fiziki ve mali kaynaklara ilişkin analizlere yer verilmiştir.

### 2.7.1 Teşkilat Şeması



## 2.7.2. İnsan Kaynakları

Bu bölümde; okulumuz personeline ilişkin nicel veriler ile personelin sahip olduğu niteliklerin analizi yapılmıştır.

**Tablo 6. Çalışanların Görev Dağılımı**

Çalışanın Unvanı	Görevleri
Okul Müdürü	<ol style="list-style-type: none"><li>1. Kanun, tüzük, yönetmelik, yönerge, program ve emirlere uygun olarak görevlerini yürütmeye,</li><li>2. Okulu düzene koyar, denetler.</li><li>3. Okulun amaçlarına uygun olarak yönetilmesinden, değerlendirilmesinden ve geliştirmesinden sorumludur.</li><li>4. Okul müdürü, görev tanımında belirtilen diğer görevleri de yapar.</li></ol>
Müdür Yardımcıları	<ol style="list-style-type: none"><li>1. Müdürün olmadığı zamanlarda müdüre vekâlet eder.</li><li>2. Okulun her türlü eğitim-öğretim, yönetim, öğrenci, personel, tahakkuk, ayniyat, yazışma, sosyal etkinlikler, güvenlik, beslenme, bakım, nöbet, koruma, temizlik, düzen, halkla ilişkiler gibi işleriyle ilgili olarak okul müdürü tarafından verilen görevleri yapar.</li><li>3. Müdür yardımcıları, görev tanımında belirtilen diğer görevleri de yapar.</li></ol>
Öğretmenler	<ol style="list-style-type: none"><li>1. İlköğretim okullarında dersler sınıf veya branş öğretmenleri tarafından okutulur.</li><li>2. Öğretmenler, kendilerine verilen sınıfın veya şubenin derslerini, programda belirtilen esaslara göre plânlamak, okutmak, bunlarla ilgili uygulama ve deneyleri yapmak, ders dışında okulun eğitim-öğretim ve yönetim işlerine etkin bir biçimde katılmak ve bu konularda kanun, yönetmelik ve emirlerde belirtilen görevleri yerine getirmekle yükümlüdürler.</li><li>3. Sınıf öğretmenleri, okuttukları sınıfı bir üst sınıfta da okuturlar.</li><li>4. İlköğretim okullarının 4'üncü sınıflarında özel bilgi, beceri ve yetenek isteyen; din kültürü ve ahlâk bilgisi ile yabancı dil dersleri branş öğretmenlerince okutulur.</li><li>5. Derslerini branş öğretmeni okutan sınıf öğretmeni, bu ders saatlerinde yönetimce verilen eğitim-öğretim görevlerini yapar.</li><li>6. Okulun bina ve tesisleri ile öğrenci mevcudu, yatılı-gündüzlü, normal veya ikili öğretim gibi durumları göz önünde bulundurularak okul müdürlüğünce düzenlenen nöbet çizelgesine göre öğretmenlerin, normal öğretim yapan okullarda gün süresince, ikili öğretim yapan okullarda ise kendi devresinde nöbet tutmaları sağlanır.</li><li>7. Yönetici ve öğretmenler; Resmî Gazete, Tebliğler Dergisi, genelge ve duyurulardan elektronik ortamda yayımlananları Bakanlığın web sayfasından takip eder.</li><li>8. Elektronik ortamda yayımlanmayanları ise okur, ilgili yeri imzalar ve uygularlar.</li><li>9. Öğretmenler dersleri ile ilgili araç-gereç, laboratuvar ve işliklerdeki eşyayı, okul kütüphanesindeki kitapları korur ve iyi kullanılmasını sağlarlar.</li><li>10. Öğretmenler yaz ve dinlenme tatillerinde izinli sayılırlar. Hastalık ve diğer mazeret izinleri dışında ayrıca yıllık izin verilmez.</li></ol>

	<p>11.Öğretmenlere, eğitim, öğretim ve yönetim görevlerinden başka bir görev verilemez.</p> <p>12.Öğretmenler, komisyon üyesi ve gözcü olarak görevlendirildikleri sınav komisyonlarında, okulda yapılan her türlü resmî toplantılar ve mahallî kurtuluş günleri ile millî bayramlarda bulunmak zorundadırlar.</p> <p>13.Öğretmenlere görevlendirme ve toplantıların zamanı, en az iki gün önceden yazı ile duyurulur. Toplantının gündemi öğretmenlerin de görüşü alınarak hazırlanır.</p>
Yardımcı Hizmetler Personeli	<ol style="list-style-type: none"> <li>1. Yardımcı hizmetler sınıfı personeli, okul yönetimince yapılacak plânlama ve iş bölümüne göre her türlü yazı ve dosyayı dağıtmak ve toplamak,</li> <li>2. Başvuru sahiplerini karşılamak ve yol göstermek,</li> <li>3. Hizmet yerlerini temizlemek, aydınlatma ve ısıtma yerlerinde çalışmak,</li> <li>4. Okula getirilen ve çıkarılan her türlü araç-gereç ve malzeme ile eşyayı taşıma ve yerleştirme işlerini yapmakla yükümlüdürler.</li> </ol>

**Tablo 7. İdari Personelin Hizmet Süresine İlişkin Bilgiler**

Hizmet Süreleri	2024 Yılı İtibarıyla	
	Kişi Sayısı	%
1-4 Yıl	0	0
5-6 Yıl	0	0
7-10 Yıl	0	0
10.....Üzeri	3	100



**Tablo 8. Öğretmenlerin Hizmet Süreleri (2024 Yıl İtibarıyla)**

	Branşı	Kadın	Erkek	Toplam
	OKUL ÖNCESİ	1	0	1
	SINIF	4	0	4
	YABANCI DİL	2	0	2
	TÜRKÇE	1	0	1
	MATEMATİK	1	0	1
	FEN BİLİMLERİ	1	0	1
	SOSYAL BİLGİLER	1	0	1
BEDEN EĞİTİMİ	0	1	1	
Hizmet Süreleri	Kişi Sayısı		%	
1-3 Yıl	0		0	
4-6 Yıl	0		0	
7-10 Yıl	2		16,66	
11-15 Yıl	3		25	
16-19 Yıl	3		25	
20 ve Üzeri	4		33,33	

**Tablo 8. Kurumdaki Mevcut Hizmetli/ Memur Sayısı**

	Görevi	Erkek	Kadın	Eğitim Durumu	Hizmet Yılı
1	Hizmetli	0	1	LİSE	6

**Tablo 9. Okul/kurum Rehberlik Hizmetleri**

Mevcut Kapasite				Mevcut Kapasite Kullanımı ve Performans					
Psikolojik Danışman Norm Sayısı	Görev Yapan Psikolojik Danışman Sayısı	İhtiyaç Duyulan Psikolojik Danışman Sayısı	Görüşme Odası Sayısı	Danışmanlık Hizmeti Alan			Rehberlik Hizmetleri İle İlgili Düzenlenen Eğitim/Paylaşım Toplantısı vb. Faaliyet Sayısı		
				Öğrenci Sayısı	Öğretmen Sayısı	Veli Sayısı	Öğretmenlere Yönelik	Öğrencilere Yönelik	Velilere Yönelik
0	0	0	1	210	12	210	3	9	4

### 2.7.3. Teknolojik Düzey

Okulumuzun teknolojik altyapısı ve teknolojiyi kullanabilme düzeyine ilişkin analizi yapılmıştır.

Okulumuzda idari işler (resmi yazışmalar, personel işlemleri vb.) teknolojik araçlar yardımıyla yürütülmektedir. Sınıf içi derslerde de etkileşimli tahtalar aktif bir şekilde kullanılmaktadır. Öğretmenler odasında da öğretmenlerimizin aktif bir şekilde kullanımına açık bilgisayar ve yazıcılar mevcuttur. Öğretmen ve idarecilerimiz teknolojik alt yapıdan yararlanmaktadır.

**Tablo 10. Teknolojik Araç-Gereç Durumu**

Araç-Gereçler	Mevcut Durum	İhtiyaç
ETKİLEŞİMLİ TAHTA	9	0
YAZICI	6	0
BİLGİSAYAR (MASA ÜSTÜ)	3	0
BİLGİSAYAR (LAPTOP)	3	0

**Tablo 11. Fiziki Mekân Durumu**

Fiziki Mekân	Var	Yok	Adedi	İhtiyaç
Öğretmen Çalışma Odası	X		1	0
Ekipman Odası		X		1
Kütüphane	X		2	0
Rehberlik Servisi		X		1
Resim Odası		X		1
Müzik Odası		X		1
Çok Amaçlı Salon	X		1	0
Spor Salonu		X		1

## 2.7.4. Mali Kaynaklar

Okul/Kurumun mali kaynak analizi ařađıda belirtilmiřtir.

Bütçe iřlemlerinin kim tarafından yürütüldüğü belirtilir. Enflasyon oranı da dikkate alınarak plan dönemi boyunca gerçekleşecek kaynak artışı tahmini olarak belirlenir.

**Tablo 12. Kaynak Tablosu**

Kaynaklar	2023	2024	2025	2026	2027	2028
Genel Bütçe	158617	200000	250000	300000	350000	400000
Okul Aile Birliđi	148723	169000	180000	190000	200000	220000
<b>TOPLAM</b>	<b>307340</b>	<b>369000</b>	<b>430000</b>	<b>490000</b>	<b>550000</b>	<b>620000</b>

**Tablo 13. Gelir-Gider Tablosu**

YILLAR	2021		2022		2023	
	GELİR	GİDER	GELİR	GİDER	GELİR	GİDER
Temizlik	22000	3800	141000	14099	194000	27600
Küçük Onarım		0		30000		96960
Bilgisayar Harcamaları		0		0		0
Büro Makinaları Harcamaları		15000		90750		50000
Telefon		921,25		1132		2070
Sosyal Faaliyetler		0		0		0
Kırtasiye		1600		4700		16400
<b>GENEL</b>		<b>21321,25</b>		<b>140681</b>		<b>193030</b>

## 2.7.5. İstatistiki Veriler

	SINIFI	Kız	Erkek	Toplam
İLKOKUL	ANASINIFI	6	10	16
	1/A	10	13	23
	2/A	12	7	19
	3/A	12	6	18
	4/A	9	6	15
ORTAOKUL	5/A	10	15	25
	6/A	12	17	29
	7/A	11	21	32
	8/A	13	20	33

DESTEKLEME VE YETİŞTİRME KURSLARI	Öğrenci Sayısı
İlköğretim Matematik	15
Türkçe	15
İngilizce	15
Sosyal Bilgiler	15
Fen Bilimleri	15

LGS ORTALAMALARI		
LGS YIL	YÜZDELİK DİLİM ORT.	SINAV PUANI ORT.
2021	61,887	238,635
2022	45,2	289,48
2023	56,346	264,686

### İstatistiki Verilere İlişkin Değerlendirmeler

1-Kaynaştırma eğitimine tâbi öğrenci sayısı ilkokulda 5, ortaokulda 13'tür.

2-Destekleme ve Yetiştirme Kurslarında görev alan öğretmen sayısı 5'tir.

3-Okulumuz mezunları 2023 yılında LGS kapsamında açıkta kalmayarak örgün eğitim veren liselere yerleşmiştir. 1 öğrenci spor lisesine, 11 öğrenci Anadolu liselerine, 13 öğrenci mesleki ve teknik Anadolu liselerine, 4 öğrenci özel mesleki ve teknik Anadolu lisesine, 2 öğrenci imam hatip lisesine ve 1 öğrenci burslu olarak özel Anadolu lisesine yerleşmiştir.

4-Belirli gün ve haftalar kapsamında Milli Eğitim Bakanlığının belirlediği tüm günler kutlanmaktadır. Yıl boyunca 1 kez kermes düzenlenmektedir. Bu kutlamalar ve

faaliyetlerde tüm öğretmenlerimiz görev almaktadır. Velilerimizin katılım durumu kermeslerde %80'ler düzeyindedir.

5-Okulumuzda geziler düzenlenmiştir. Bu gezilerde 8 öğretmen, 80 veli, toplamda 150 öğrenci katılmıştır.

6- Okulumuzca yayımlanan herhangi bir bilimsel yayın bulunmamaktadır.

7- Okulumuz geleneksel çocuk oyunları turnuvalarına hem ilkokul hem de ortaokul düzeyinde katılım sağlamıştır.

8- Okulumuzda sürekli devamsız öğrenci bulunmamaktadır.

9- Okulumuzda toplam 10 sosyal kulüp vardır. Toplum hizmeti çalışmaları devam etmektedir.

10-Bu sene içerisinde 7 günden fazla rapor alan öğretmen sayısı 5'tir. Tüm öğretmenlere oranı yüzde 33 civarındadır.

11-Okulumuzda rehber öğretmen normu bulunmadığından Rehberlik ve Araştırma Merkezinden müşavirlik hizmeti alınmaktadır.

12-Okulumuzda görme engelli 2 öğrenci bulunmaktadır.

13-Okulun dış çevre (MEB, belediye, AB, TÜBİTAK, MEM) tarafından düzenlenen faaliyet ve projelere katılma ve bu projelerden yararlanma durumu kısmidir. MEB tarafından düzenlenen yarışmalara katılım sağlanmaktadır.

14-Okulumuza Önerler Mahallesinden kayıtlı öğrencilerimiz yürüyerek ulaşım sağlarken Seymen, Şahpaz ve Türkücü Mahalleleri'nden taşınmalı eğitim servisler aracılığıyla yapılmaktadır.

15-Okulumuzda 1 çok amaçlı salon, 3 idare odası, 1 öğretmenler odası bulunmaktadır. Spor salonumuz yoktur.

16-Okulumuzda kantin okul aile birliği tarafından işletilmektedir. Kantin getirisi yıllık 10245,60 liradır. Öğrenci ihtiyaçlarını karşılamaktadır.

17-Isınma doğalgaz ile sağlanmaktadır.

18-8 adet yangın tüpü mevcuttur. Yangın alarm sistemi çalışmaktadır. Elektrik tertibatı kontrolleri mütemediyen yapılmakta olup baca ve kalorifer bakımı eylül ayında gerçekleştirilmiştir. Sivil Savunma tatbikatı 28 Şubat ve 7 Martta yapılmıştır.

19-Akıllı tahtalar ile dersler etkin bir şekilde işlenmektedir.

## 2.8. Çevre Analizi (PESTLE)

Çevre analiziyle okul/kurum üzerinde etkili olan veya olabilecek politik, ekonomik, sosyo-kültürel, teknolojik, yasal çevresel dış etkenlerin tespit edilmesi amaçlanır. Dış çevreyi oluşturan unsurlar(nüfus, demografik yapı, coğrafi alan, kentsel gelişme, sosyokültürel hayat, ekonomik, sosyal, politik, kültürel durum, çevresel, teknolojik ve rekabete yönelik etkenler vb.) okul ve kurumun kontrolü dışındaki koşullara bağlı ve farklı eğilimlere sahiptir. Bu unsurlar doğrudan veya dolaylı olarak okul/kurumun faaliyet alanlarını etkilemektedir.

Bu bölümde, okul/kurumu etkileyen ya da etkileyebilecek dış çevre eğilimleri ve koşulları değerlendirilir.

Bu analiz ile elde edilen veriler, GZFT analizinin “fırsatlar” ve “tehditler” bölümlerinin oluşturulmasında zemin oluşturur. Tespit ile ihtiyaçların belirlenmesi ise stratejilerin geliştirilmesinde önemli bir rol oynayacaktır. Söz konusu etkenlerin tespit edilmesinde PESTLE matrisinden faydalanılır.

Okul ve kurum dış çevrede meydana gelebilecek değişiklikleri sürekli olarak izleyerek analiz etmek, ortaya çıkabilecek fırsat-tehditleri önceden tahmin edip gerekli önlemleri almak zorundadır.

Okul/kurum içi analizde, sağlıklı bir şekilde ortaya konan güçlü ve zayıf yönler, çevre analizi aşamasında elde edilecek fırsatlar ve tehditler ile birlikte değerlendirilerek en uygun stratejiler belirlenmelidir.

## PESTLE Analiz Tablosu

Politik-Yasal etkenler	Ekonomik etkenler
<ul style="list-style-type: none"><li>● Kalkınma Planı ve Orta Vadeli Program,</li><li>● Bakanlık ,il ve ilçe stratejik planlarının incelenmesi,</li><li>● Yasal yükümlülüklerin belirlenmesi,</li><li>● Oluşturulması gereken kurul ve komisyonlar,</li><li>● Okul/kurum çevresindeki politik durum.</li></ul>	<ul style="list-style-type: none"><li>● Okul/kurumun bulunduğu çevrenin genel gelir durumu,</li><li>● İş kapasitesi,</li><li>● Okul/kurumun gelirini arttırıcı unsurlar,</li><li>● Okul/kurumun giderlerini arttıran unsurlar,</li><li>● Tasarruf sağlama imkânları,</li><li>● İşsizlik durumu,</li><li>● Mal-ürün ve hizmet satın alma imkânları,</li><li>● Kullanılabilir bütçe</li></ul>
Sosyo kültürel etkenler	Teknolojik etkenler
<ul style="list-style-type: none"><li>● Kariye beklentileri,</li><li>● Ailelerin ve öğrencilerin bilinçlenmeleri,</li><li>● Aile yapısındaki değişimler (geniş aileden çekirdek aileye geçiş, erken yaşta evlenme vs.),</li><li>● Nüfus artışı,</li><li>● Göç,</li><li>● Nüfusun yaş gruplarına göre dağılımı,</li><li>● Hayat beklentilerindeki değişimler (Hızlı para kazanma hırslı,lüks yaşama düşkünlük,kırsalalanda kentsel aşam),</li><li>● Beslenme alışkanlıkları,</li><li>● Değerler,mesleki etik kuralları vb.</li></ul>	<ul style="list-style-type: none"><li>● Okul/kurumun teknoloji kullanım durumu</li><li>● e-Devlet uygulamaları,</li><li>● Dijital Platformlar üzerinden uzaktan eğitim imkânları,</li><li>● Okul/kurumun sahip olmadığı teknolojik araçlar</li><li>● Personelin ve öğrencilerin teknoloji kullanım kapasiteleri,</li><li>● Personelin ve öğrencilerin sahip olduğu teknolojik araçlar,</li><li>● Teknoloji alanındaki gelişmeler</li><li>● Teknolojinin eğitimde kullanımı</li></ul>
Çevresel Etkenler	
<ul style="list-style-type: none"><li>● Hava ve su kirlenmesi,</li><li>● Toprak yapısı,</li><li>● Bitki örtüsü,</li><li>● Doğal kaynakların korunması için yapılan çalışmalar,</li><li>● Çevrede yoğunluk gösteren hastalıklar,</li><li>● Doğal afetler (depremkuşağında bulunma,Covid19,kene vakalarıvb.)</li></ul>	

## 2.9. GZFT Analizi

Okulumuzun temel istatistiklerinde verilen okul künyesi, çalışan bilgileri, bina bilgileri, teknolojik kaynak bilgileri ve gelir gider bilgileri ile paydaş anketleri sonucunda ortaya çıkan sorun ve gelişime açık alanlar iç ve dış faktör olarak değerlendirilerek GZFT tablosunda belirtilmiştir. Dolayısıyla olguyu belirten istatistikler ile algıyı ölçen anketlerden çıkan sonuçlar tek bir analizde birleştirilmiştir.

Kurumun güçlü ve zayıf yönleri donanım, malzeme, çalışan, iş yapma becerisi, kurumsal iletişim gibi çok çeşitli alanlarda kendisinden kaynaklı olan güçlülükleri ve zayıflıkları ifade etmektedir ve ayrımda temel olarak okul müdürü/müdürlüğü kapsamında bakılarak iç faktör ve dış faktör ayrımı yapılmıştır.

Tablo 15. GZFT Listesi

İç Çevre	
ALANLAR	Güçlü Yönler
<b>ÖĞRENCİLER</b>	<ol style="list-style-type: none"><li>Okul öncesi eğitime önem verilmesi ve yaygınlaştırılması</li><li>Bilgi ve iletişim teknolojilerinin eğitim ve öğretim süreçlerinde kullanılması</li><li>Öğretmen başına düşen öğrenci sayısının istenen seviyede olması</li></ol>
<b>ÇALIŞANLAR</b>	<ol style="list-style-type: none"><li>Okulumuzda yönetici ve öğretmen normlarının doluluk oranının tam olması</li><li>Okulumuzda derslik başına düşen öğrenci sayısının standartlara uygun olması</li><li>Güçlü ve deneyimli öğretmen kadrosu</li></ol>
<b>VELİLER</b>	<ol style="list-style-type: none"><li>Eğitim politikalarının belirlenmesinde paydaşların görüş ve önerilerinin dikkate alınması</li><li>Okul Aile Birliğinin aktif çalışması</li></ol>
<b>BİNA VE YERLEŞKE</b>	<ol style="list-style-type: none"><li>Okul fiziki yapısının iyi durumda olması</li><li>Okul bahçesinin büyük olması ve sosyal ve sportif etkinlik sunumları için uygun olması</li><li>Okul bahçesinde yeteri kadar yeşil alan olması</li></ol>
<b>DONANIM</b>	<ol style="list-style-type: none"><li>Okulumuzun teknolojik altyapısının yeterli olması</li><li>Eğitime katkı sağlayan (Değerler Eğitimi Projesi, Okulum Temiz Projelerin uygulanıyor olması)</li><li>Güçlü bilişim altyapısı ve elektronik bilgi sistemlerinin etkin kullanımı, güvenlik kameralarının ve alarm sisteminin olması</li></ol>
<b>BÜTÇE</b>	<ol style="list-style-type: none"><li>Okul bütçesinin var olması ve bütçenin veli katkıları ile oluşması</li></ol>
<b>YÖNETİM SÜREÇLERİ</b>	<ol style="list-style-type: none"><li>Öğretmen ve yönetici işbirliğinin güçlü olması</li><li>Eğitim yöneticileri ve öğretmenlerin hizmetiçi eğitimi önemsemeleri.</li></ol>
<b>İLETİŞİM SÜREÇLERİ</b>	<ol style="list-style-type: none"><li>Diğer iç ve dış paydaşlarla iletişimin güçlü olması.</li></ol>



<b>İç Çevre</b>	
<b>ALANLAR</b>	<b>Zayıf Yönler</b>
<b>ÖĞRENCİLER</b>	<ol style="list-style-type: none"> <li>1. Taşıma kapsamındaki öğrencilerin iletişim ve akademik sorunları.</li> <li>2. Okuma alışkanlığının az olması</li> <li>3. Rehberlik servisinin olmaması.</li> </ol>
<b>ÇALIŞANLAR</b>	<ol style="list-style-type: none"> <li>1. Kişisel, eğitsel ve mesleki rehberlik hizmetlerinin yetersiz olması</li> <li>2. Hizmet içi eğitimlerin etkinliğinin istenen düzeyde olmaması</li> </ol>
<b>VELİLER</b>	<ol style="list-style-type: none"> <li>1. Taşımalı eğitim kapsamındaki velilerin okula uzak olmaları.</li> <li>2. Velilerin ekonomik düzeylerinin düşük olması</li> </ol>
<b>BİNA VE YERLEŞKE</b>	<ol style="list-style-type: none"> <li>1. Sanayi bölgesi olmamız nedeniyle bölgenin hızlı göç alıp vermesi</li> </ol>
<b>DONANIM</b>	<ol style="list-style-type: none"> <li>1. Okul çatısının dış etkenlere karşı açık olmasından dolayı onarım ihtiyacı</li> <li>2. Okulun binasının eski olması nedeniyle duvar yalıtım ve onarım ihtiyacı var.</li> </ol>
<b>BÜTÇE</b>	<ol style="list-style-type: none"> <li>1. Bütçe dağıtımında objektif kriterlerin yetersizliği</li> <li>2. Sosyal etkinliklerin gerçekleştirilmesinde yeterli kaynağa ulaşamaması</li> </ol>
<b>YÖNETİM SÜREÇLERİ</b>	<ol style="list-style-type: none"> <li>1. Okulumuzda Rehber Öğretmen olmaması</li> <li>2. Okulun konumunun merkeze uzak olması.</li> </ol>
<b>İLETİŞİM SÜREÇLERİ</b>	<ol style="list-style-type: none"> <li>1. Taşımalı eğitimden dolayı veli ve öğrencilerin iletişim sorunları.</li> </ol>

Dış Çevre	
ALANLAR	FIRSATLAR
Politik	<ol style="list-style-type: none"> <li>1. Eğitime verilen önem ve eğitim sürelerinin artması yönünde dünyada gelişen bilinç ve atılan adımlar</li> <li>2. Mevzuatta günün yaklaşım ve ihtiyaçlarına uygun gerçekleştirilen değişimler</li> <li>3. Ülkemizde; katılımcı, planlı, gelişimci, şeffaf ve performansa dayalı stratejik yönetim anlayışına geçme çabaları</li> <li>4. Bakanlığımızca görevde yükselme ve kariyer basamakları vb. konulardaki geliştirilen politikalar</li> </ol>
Ekonomik	<ol style="list-style-type: none"> <li>1. Bakanlığımızın ücretsiz ders kitabı dağıtım uygulaması</li> <li>2. Mahallemize belediye otobüsleri seferlerinin başlamış olması</li> </ol>
Sosyolojik	<ol style="list-style-type: none"> <li>1. Büyük oranda geleneksel aile yapısına sahip olunması nedeniyle suç oranının diğer illere oranla düşük olması</li> <li>2. İlimizin farklı sosyo-kültürel yapılarla sahip olmasına rağmen yaşadığı huzurla ulusal bütünlüğümüzün korunmasına katkı sağlaması</li> </ol>
Teknolojik	<ol style="list-style-type: none"> <li>1. Teknoloji kullanma bakımından Türkiye ortalamasına yakın bir konumda bulunması</li> <li>2. Bakanlığımızın e-okul internet hizmetlerinin kurumlarımızda etkin kullanımı</li> </ol>
Mevzuat-Yasal	<ol style="list-style-type: none"> <li>1. Uluslararası çocuk haklarına yönelik yasal düzenlemelerin, kuralların geliştirilmesi</li> <li>2. İnsan hakları konusunda insanlığın her geçen gün olumlu yönde gelişmesi</li> <li>3. Eğitimde fırsat eşitliğine yönelik alınan tedbirlerin her geçen gün daha artırılması hususundaki çabalar</li> </ol>
Ekolojik	<ol style="list-style-type: none"> <li>1. Çevreye zararlı müdahalelerin sınır tanımayan bir duyarlılıkla durdurulmaya çalışılması ve meydana gelen kazalara yönelik uluslararası yardım çabalarının gelişmesi</li> </ol>

Dış Çevre	
ALANLAR	TEHDİTLER
Politik	1. Personel politikaları nedeni ile okul/kurumlarda yaşanan destek personel yetersizliği ve bunu telafi edebilecek hizmet alımında yaşanan kaynak sorunu
Ekonomik	1. Eğitim ve öğretimde kullanılan cihaz ve makinelerin yüksek teknolojilere sahip olması nedeniyle bakım, onarımlarının pahalı olması dolayısıyla okulların maddi yönden zorlanması 2. Bilim ve teknolojiadaki ilerlemeler nedeniyle gelişen yeni meslek ve iş alanlarından kaynaklanan sorunlar
Sosyolojik	1. İlimizin kırsaldan göç alması nedeniyle değişen demografik özelliklerinin sosyal gelişim, şehir yaşamı vb. alanlarda sıkıntılar yaşanmasına yol açması 2. Çocukların gelişen ve büyüyen çevreleri (kent yaşamı, e-ortam vb) dolayısı ile olumsuz ortamlardan korunmalarına yönelik rehberlik ihtiyaçlarının artması
Teknolojik	1. Sürekli gelişen ve değişen teknolojileri takip etme zorunluluğundan doğan maddi kaynak sorunu 2. E-ortamdan kaynaklanan (Örneğin; Dönem ve yıl sonu işlemler dolayısı ile gerçekleşen yüklenmelere zaman zaman cevap verememesi) sorunlar
Mevzuat-Yasal	1. Günümüzün ihtiyaçlarına cevap vereceği kabul edilen "Gelişimsel Rehberlik" anlayışına uygun rehberlik hizmetlerinin nicel ve nitel yönden geliştirilememesi 2. Eğitim çalışanları ve eğitim paydaşlarında; eğitim- öğretim, disiplin vb. alanlarda evrensel değerlerle yerel değerlerin olumlu yönde ve etkili bir şekilde harmanlanarak ortak asgari müştereklerin zihinlerde hemfikir hale getirilememesi
Ekolojik	1. Gelişen sanayiden kaynaklanan atığın çevreye olumsuz yansımaları 2. Tatlı su rezervlerinin kirlenmesi

## 2.10. Tespit ve İhtiyaçların Belirlenmesi

Paydaş analizi, kurum içi ve dışı analiz sonucunda Okulumuzun faaliyetlerine ilişkin gelişim ve sorun alanları tespit edilmiştir. Belirlenen gelişim ve sorun alanları üç tema altında gruplandırılarak plan mimarisinin oluşturulmasında temel alınmıştır.

Gelişim ve sorun alanları analizi ile GZFT analizi sonucunda ortaya çıkan sonuçların planın geleceğe yönelim bölümü ile ilişkilendirilmesi ve buradan hareketle hedef, gösterge ve eylemlerin belirlenmesi sağlanmaktadır.

Gelişim ve sorun alanları ayrımında eğitim ve öğretim faaliyetlerine ilişkin üç temel tema olan Eğitime Erişim, Eğitimde Kalite ve kurumsal Kapasite kullanılmıştır. Eğitime erişim, öğrencinin eğitim faaliyetine erişmesi ve tamamlamasına ilişkin süreçleri; Eğitimde kalite, öğrencinin akademik başarısı, sosyal ve bilişsel gelişimi ve istihdamı da dâhil olmak üzere eğitim ve öğretim sürecinin hayata hazırlama evresini; Kurumsal kapasite ise kurumsal yapı, kurum kültürü, donanım, bina gibi eğitim ve öğretim sürecine destek mahiyetinde olan kapasiteyi belirtmektedir.

Eğitim ve Öğretime Erişim	Eğitim ve Öğretimde Kalite
<ul style="list-style-type: none"><li>• Öğrencilerimizin devamsızlığı</li><li>• Hayat boyu öğrenmeye katılım</li><li>• Özel eğitime ihtiyaç duyan bireylerin uygun eğitime erişimi</li></ul>	<ul style="list-style-type: none"><li>• Bilimsel, kültürel, sanatsal ve sportif faaliyetler</li><li>• Okuma kültürü</li><li>• Örgün ve yaygın eğitimi destekleme ve yetiştirme kurslar</li><li>• Öğretmenlere yönelik hizmetiçi eğitimler</li><li>• Okul sağlığı ve hijyen</li><li>• Zararlı alışkanlıklar</li><li>• Eğitsel, mesleki ve kişisel rehberlik hizmetleri</li><li>• Hayat boyu rehberlik hizmeti</li><li>• Temel dersler önceliğinde ulusal ve uluslararası sınavlarda öğrenci başarısı</li></ul>
<ul style="list-style-type: none"><li>▪ Yabancı dil yeterliliği</li><li>▪ Uluslararası hareketlilik programlarına katılım</li></ul>	<ul style="list-style-type: none"><li>▪ Donatım eksikliği</li><li>▪ Teknolojik altyapı eksikliği</li><li>▪ İş ve işlemlerin gecikmesinden kaynaklanan kamu zararı</li><li>▪ Mevzuatın sık değişimi</li><li>▪ Stratejik yönetim ve planlama anlayışı</li><li>▪ İş sağlığı ve güvenliği</li><li>▪ Denetim anlayışından rehberlik anlayışına geçilemediği algısı</li><li>▪ Denetim hizmetlerine ilişkin yetki karmaşası</li><li>▪ Bütünsel bir izleme-değerlendirme sistemi</li><li>▪ Ulusal ve uluslararası kurum kuruluşlarla işbirliği</li><li>▪ Elektronik ağ ortamlarının etkinliği</li><li>▪ Arşiv yönetiminin yetersizliği</li><li>▪ İstatistik ve bilgi temini</li></ul>

# 3.BÖLÜM

# GELECEĐE BAKIŞ

## 3. GELECEĞE BAKIŞ

Okul Müdürlüğümüzün Misyon, vizyon, temel ilke ve değerlerinin oluşturulması kapsamında öğretmenlerimiz, öğrencilerimiz, velilerimiz, çalışanlarımız ve diğer paydaşlarımızdan alınan görüşler, sonucunda stratejik plan hazırlama ekibi tarafından oluşturulan Misyon, Vizyon, Temel Değerler; Okulumuz üst kurulana sunulmuş ve üst kurul tarafından onaylanmıştır.

### 3.1. Misyon

T.C. Anayasasında ifade edilen çağdaş, demokratik, laik, sosyal hukuk devleti ilkelerine gönülden bağlı, ilköğretim programında amaçlanmış; eğitim ilkelerini, çevre koşullarını da dikkate alarak etkili ve verimli bir şekilde uygulamak, öğrencilerin kabiliyetlerine ve ihtiyaçlarına uygun bir eğitim hizmetini sunmak, onların sosyal, kültürel ve ekonomik ihtiyaçlarını karşılayacak yeteneklerini geliştirmelerine ortam hazırlamak ve okulda öğrenmenin kalitesini artırmak temel ilkemizdir.

### 3.2. Vizyon

Bilgiye ulaşan ve bunu toplumla paylaşan, ülkenin geleceğini düşünen, sorumluluk sahibi, disiplinli, çağdaş uygarlık düzeyini yakalamış, toplumun gözde bireylerini yetiştirmektir.

### 3.3. Temel Değerler

1. Görevlerimizi yerine getirirken objektiflik ilkesini uyguluyoruz,
2. Tüm ilişkilerde insana saygı esasını uyguluyor; çalışan ve hizmet alanların beklenti duygu ve düşüncelerine değer veriyoruz,
3. Kurumsal ve bireysel gelişmenin “Sürekli Eğitim ve İyileştirme” anlayışının uygulanması sonucu gerçekleşeceğine inanıyoruz ve bu doğrultuda eğitim ve iyileştirme sonuçlarını en etkin şekilde değerlendiriyoruz,
4. Çalışmalarda etkililik ve verimliliğin ekip çalışmalarıyla sağlanacağı anlayışı kabullenilerek ekip çalışmalarına gereken önemi veriyoruz,
5. Kurumsal ve bireysel gelişmelerin bilimsel verilerin uygulama hayatına geçirilmesiyle sağlanacağına inanıyoruz,
6. Kurumda çalışmaların bilimsel veriler doğrultusunda ve mevzuatına uygun olarak gerçekleştirildiğinde başarı sağlanacağına inanıyoruz,
7. Görev dağılımı ve hizmet sunumunda adil oluruz ve çalışanın kurum katkısını tanıyıp takdir ederiz.
8. Eğitime yapılan yatırımı kutsal sayar, her türlü desteği veriyoruz.

### **3.4. AMAÇ, HEDEF VE PERFORMANS GÖSTERGESİ İLE STRATEJİLERİN BELİRLENMESİ**

#### **STRATEJİK PLAN GENEL TABLOSU**

##### **Stratejik Amaç 1.**

Öğrencilerin eğitim öğretime etkin katılımlarıyla donanımlı olarak bir üst öğrenime geçişi

##### **Stratejik Hedef 1.1.**

Öğrenme kayıpları önleyici çalışmalar yapılarak azaltılacaktır.

##### **Stratejik Amaç 2.**

Öğrencilere medeniyetimizin ve insanlığın ortak değerleriyle çağın gereklerine uygun bilgi, beceri, tutum ve davranışlar kazandırılacaktır.

##### **Stratejik Hedef 2.1.**

Öğrencilerin akademik başarılarıyla birlikte tasarım ve girişimcilik yönlerini artırmaya yönelik bütüncül çalışmalar yürütülecektir.

##### **Stratejik Hedef 2.2.**

Öğrencilerin bilimsel, kültürel, sanatsal, sportif ve toplum hizmeti alanlarında ders dışı etkinliklere katılım oranı artırılacaktır.

##### **Stratejik Amaç 3.**

Eğitim ortamlarının fiziki imkânları geliştirilecektir.

##### **Stratejik Hedef 3.1.**

Temel eğitimde okulların niteliğini arttıracak uygulama ve çalışmalara yer verilecekti



## TEMA I: EĞİTİM VE ÖĞRETİME ERİŞİM

### Stratejik Amaç 1

Öğrencilerin eğitim öğretime etkin katılımlarıyla donanımlı olarak bir üst öğrenime geçişi sağlanacaktır

### Stratejik Hedef 1.1.

Öğrenme kayıpları önleyici çalışmalar yapılarak azaltılacaktır.

TEMA	EĞİTİM-ÖĞRETİME ERİŞİM ve KATILIM								
Amaç 1	Öğrencilerin eğitim öğretime etkin katılımlarıyla donanımlı olarak bir üst öğrenime geçişi sağlanacaktır								
Hedef 1.1	Öğrenme kayıpları önleyici çalışmalar yapılarak azaltılacaktır.								
Performans Göstergeleri	Hedef Etkisi	Başlangıç Değeri	2024	2025	2026	2027	2028	İzleme Sıklığı	Rapor Sıklığı
PG 1.1.1 Bir eğitim ve öğretim yılında destekleme ve yetiştirme kurslarına kayıt yaptıran öğrenci oranı (%)	80	46	46	50	55	60	65		
PG 1.1.2 Destekleme ve yetiştirme kurslarına devam eden öğrencilerin katılım sağladığı derslerin not ortalaması	80	82	82	85	87	89	90		
PG 1.1.3 İlkokullarda Yetiştirme Programına (İYEP) dâhil olan öğrencilerin Türkçe dersi kazanımlarına ulaşma oranı (%)	70	70	75	80	85	90	95		
PG 1.1.4 İlkokullarda Yetiştirme Programına dâhil olan öğrencilerin matematik dersi kazanımlarına ulaşma oranı (%)	60	60	65	70	75	80	85		
PG 1.1.5(20 gün ve üzeri özürsüz devamsızlık yapan öğrenci oranı (%)	90		5	4	3	2	1		
PG 1.1.6 20 gün ve üzeri özürlü devamsızlık yapan öğrenci oranı (%)	90		5	4	3	2	1		
Koordinatör Birim	OKUL İDARESİ								
İş birliği Yapılacak Birimler	SINIF ÖĞRETMENLERİ, BRANŞ ÖĞRETMENLERİ, VELİ								

<b>Riskler</b>	ÖĞRENCİLERİN KURSA DEVAM ETME KONUSUNDA DEVAMSIZLIK YAPMALARI, VELİLERİN YETERLİ BİLGİ SAHİBİ OLMADIKLARI İÇİN BU TÜR KURLARA KARŞI ÖN YARGILI OLMALARI.
<b>Stratejiler</b>	<p>S.1. Öğrencilerin Türkçe dersindeki eksikleri tespit edilerek İYEP aracılığıyla akademik yeterliklerinin artırılması sağlanacaktır.</p> <p>S.2 Öğrencilerin matematik derslerindeki eksikleri tespit edilerek İYEP aracılığıyla akademik yeterliklerinin artırılması sağlanacaktır.</p> <p>S.3 Dijital platformlar aracılığıyla öğrencilerin tamamlayıcı ve destekleyici eğitim almaları sağlanacaktır.</p> <p>S.4 İYEP'in ders içeriklerine katkı sağlayacak etkinlik, okuma vb aktivitelerin zenginleştirilmesi sağlanacaktır.</p> <p>S.5 İYEP içerikleri öğrencinin hazır bulunuşluk seviyesi dikkate alınarak hazırlanacaktır.</p> <p>S.6 Öğrencilerin devamsızlık nedenleri tespit edilerek devamsızlığa neden olan etmenler giderilecektir.</p> <p>S.7 Öğrencilerin genel derslerdeki kazanım eksiklikleri tespit edilerek destekleme ve yetiştirme kurslarıyla akademik yeterliklerinin artırılması sağlanacaktır.</p>
<b>Maliyet Tahmini</b>	Öğretmen ek ödemeleri.
<b>Tespitler</b>	LGS Sonuçları İyep ve destek eğitim de dijital platformlar yerine yazılı ve görsel materyallerin daha çok kullanılması.
<b>İhtiyaçlar</b>	İyep öğrenci belirleme ve ölçme araçları, Öğrenci ders kitapları Ek kaynaklar

## TEMA II: EĞİTİM VE ÖĞRETİMDE KALİTENİN ARTIRILMASI

Eğitim ve öğretimde kalitenin artırılması başlığı esas olarak eğitim ve öğretim faaliyetinin hayata hazırlama işlevinde yapılacak çalışmaları kapsamaktadır.

Bu tema altında akademik başarı, sınav kaygıları, sınıfta kalma, ders başarıları ve kazanımları, disiplin sorunları, öğrencilerin bilimsel, sanatsal, kültürel ve sportif faaliyetleri ile istihdam ve meslek edindirmeye yönelik rehberlik ve diğer mesleki faaliyetler yer almaktadır.

### Stratejik Amaç 2:

Öğrencilere medeniyetimizin ve insanlığın ortak değerleriyle çağın gereklerine uygun bilgi, beceri, tutum ve davranışlar kazandırılacaktır.

### Stratejik Hedef 2.1

Öğrencilerin akademik başarılarıyla birlikte tasarım ve girişimcilik yönlerini artırmaya yönelik bütüncül çalışmalar yürütülecektir.

### Stratejik Hedef 2.2

Öğrencilerin bilimsel, kültürel, sanatsal, sportif ve toplum hizmeti alanlarında ders dışı etkinliklere katılım oranı artırılacaktır.

TEMA	EĞİTİM-ÖĞRETİMDE KALİTE								
Amaç 2	Öğrencilere medeniyetimizin ve insanlığın ortak değerleriyle çağın gereklerine uygun bilgi, beceri, tutum ve davranışlar kazandırılacaktır.								
Hedef 2.1	Öğrencilerin akademik başarılarıyla birlikte tasarım ve girişimcilik yönlerini artırmaya yönelik bütüncül çalışmalar yürütülecektir.								
Performans Göstergeleri	Hedef Etkisi	Başlangıç Değeri	2024	2025	2026	2027	2028	İzleme Sıklığı	Rapor Sıklığı
PG 2.1.1. Matematik dersi yıl sonu puanı ortalaması	50	61,92	65	67	70	72	74		
PG 2.1.2. Türkçe dersi yıl sonu puanı ortalaması	50	76,32	80	83	85	86	87		
PG 2.1.3. Fen Bilimleri dersi yıl sonu puanı ortalaması	50	76	78	80	82	84	85		
PG 2.1.4. Sosyal Bilimler dersi yıl sonu puanı ortalaması	50	70,98	75	77	80	83	86		
PG 2.1.5. Yabancı dil dersi yıl sonu puanı ortalaması	50	67,37	70	72	75	77	80		
PG 2.1.6. Öğrenci başına okunan kitap sayısı	50	4	7	10	15	17	20		
PG 2.1.7. Okulun katılım sağladığı ulusal ve uluslararası proje sayısı	50	0	1	2	3	4	5		

<b>Koordinatör Birim</b>	Okul İdaresi
<b>İş birliği Yapılacak Birimler</b>	Sınıf ve Branş Öğretmenleri
<b>Riskler</b>	Öğrencilerin bazı derslere karşı önyargılı olması Ailelerin okuma ile ilgili rol model olmaması Ulusal ve uluslararası projeler hakkında yeterli bilgi sahibi olunmaması ya da maliyetler
<b>Stratejiler</b>	S 2.1.1. Öğrencilerin kazanım eksiklikleri tespit edilerek destekleme ve yetiştirme kurslarıyla akademik yeterliklerinin artırılması sağlanacaktır. S 2.1.2. Öğrencilerin kompozisyon, resim, şiir vb. yarışmalara katılımları teşvik edilecek, okul içerisinde yapılan yarışmalarda ödüllendirilmeleri sağlanacaktır. S 2.1.3. Okul kütüphanesi zenginleştirilecek, öğrencilerin kitap okumasını teşvik edecek etkinlikler düzenlenecektir. S 2.1.4. Öğrencilerin yerel, ulusal ve uluslararası proje ve yarışmalara katılmaları teşvik edilecektir.
<b>Maliyet Tahmini</b>	200.000
<b>Tespitler</b>	Öğrencilerin ders materyalleri zenginleştirilmeli. Yaşa ve ilgi alanına uygun kitap seçimleri yapılmalı. Kitap Fuarlarına geziler düzenlenmeli. Ulusal ve uluslararası projeler tarihlerine göre tanıtılmalı.
<b>İhtiyaçlar</b>	Zenginleştirilmiş ders materyalleri. Güncel okuma kitapları, süreli yayınlar.

TEMA	EĞİTİM-ÖĞRETİMDE KALİTE								
<b>Amaç 2</b>	Öğrencilere medeniyetimizin ve insanlığın ortak değerleriyle çağın gereklerine uygun bilgi, beceri, tutum ve davranışlar kazandırılacaktır.								
<b>Hedef 2.2</b>	Öğrencilerin bilimsel, kültürel, sanatsal, sportif ve toplum hizmeti alanlarında ders dışı etkinliklere katılım oranı artırılacaktır.								
Performans Göstergeleri	Hedefe Etkisi	Başlangıç Değeri	2024	2025	2026	2027	2028	İzleme Sıklığı	Rapor Sıklığı
PG 2.2.1. Okulda bir eğitim ve öğretim döneminde bilimsel, kültürel, sanatsal ve sportif alanlarda en az bir faaliyete katılan öğrenci oranı (%)	50	50	60	65	70	75	80		
PG 2.2.2. Bir eğitim ve öğretim yılında en az iki sosyal sorumluluk ve toplum hizmeti çalışmalarına katılan öğrenci oranı (%)	50	20	30	40	50	60	70		
PG 2.2.3. Bir eğitim ve öğretim yılında yerel, ulusal ve uluslararası proje, yarışma vb. etkinliklere katılan öğrenci oranı (%)	50	10	15	20	25	30	35		
PG 2.2.4. Okulda bir eğitim ve öğretim yılında geleneksel çocuk oyunları alt başlığında en az bir faaliyete katılan öğrenci oranı (%)	50	60	65	70	75	80	85		
<b>Koordinatör Birim</b>	Okul İdaresi								
<b>İş birliği Yapılacak Birimler</b>	Sınıf ve Branş Öğretmenleri, İlçe Milli Eğitim Müdürlüğü, İlçe Gençlik ve Spor Müdürlüğü								
<b>Riskler</b>	Okul dışı imkânların oluşturulmasında ilgili kurum ve kuruluşların yeterli desteği göstermemesi, İlçe merkezine uzak bir konumda olması Okulda taşınmalı eğitimin olması Öğrencilerin sosyal girişimcilik konusundaki isteksizliği, Okullara kaynak aktarılmasında kullanılacak kriterlerin belirsiz olması,								
<b>Stratejiler</b>	S 2.2.1. Her bir öğrencinin bir kulüp faaliyetinde aktif olarak yer alması sağlanarak kulüp faaliyetlerinin etkinliği artırılacaktır. S 2.2.2. Öğrencilerin seviyelerine uygun olarak toplumsal sorunların çözümüne katkı sağlamak ve farkındalık oluşturmak amacıyla afet ve acil durum, çevre, eğitim, spor, kültür ve turizm, sağlık ve sosyal hizmetler alanlarında toplum hizmeti faaliyetlerine katılımları artırılacaktır. S 2.2.3. Okul bünyesinde yarışmalar düzenlenecektir. S 2.2.4. Diğer kurum ve kuruluşlarla iş birliği içerisinde yürütülen bilimsel, sosyal, kültürel, sanatsal ve sportif alanlardaki faaliyetler artırılacaktır. S 2.2.5. Okul bahçeleri çocukların geleneksel oyunlarla vakit geçirmelerini sağlayacak ve gelişimlerini destekleyecek şekilde etkin olarak kullanılacaktır S 2.2.6. Okul bünyesinde etkinlikler düzenlenecektir. S 2.2.7. Öğrencilerin yerel, ulusal ve uluslararası proje ve yarışmalara katılmaları teşvik edilecektir.								

	S 2.2.8. Okul bahçeleri geleneksel çocuk oyunlarına yönelik düzenlenecektir. S 2.2.9. Öğrenci seviyesine ve öğretim programı kazanımlarına uygun olarak geleneksel çocuk oyunları ders içi etkinliklerde kullanılacaktır.
<b>Maliyet Tahmini</b>	400000
<b>Tespitler</b>	Öğrencilerin ilgisini çekecek bilimsel, kültürel, sanatsal ve sportif alanlara öğrenciler yönlendirilmeli Toplum hizmeti çalışmaları sosyal kulüp faaliyetleri kapsamında zenginleştirilerek çoğaltılmalı. İlgili kurum ve kuruluşlarla iş birliği çalışmaları, Okul bahçelerinin öğrencilerin çok yönlü gelişimini destekleyecek şekilde tasarlanması ve dersler ile ders dışı etkinliklerin kültürel kazanımlarla desteklenmesi,
<b>İhtiyaçlar</b>	Okul bahçelerindeki oyun alanlarını düzenleme çalışmalarının yapılması. İlgili kurumlarla iş birliği çalışmalarının yapılması.

## TEMA III: KURUMSAL KAPASİTE

### Stratejik Amaç 3

Eğitim ortamlarının fiziki imkânları geliştirilecektir.

#### Stratejik Hedef 3.1

Temel eğitimde okulların niteliğini arttıracak uygulama ve çalışmalara yer verilecektir.

TEMA	KURUMSAL KAPASİTE								
Amaç 3	Eğitim ortamlarının fiziki imkânları geliştirilecektir.								
Hedef 3.1	Temel eğitimde okulların niteliğini arttıracak uygulama ve çalışmalara yer verilecektir.								
Performans Göstergeleri	Hedefe Etkisi	Başlangıç Değeri	2024	2025	2026	2027	2028	İzleme Sıklığı	Rapor Sıklığı
PG 3.1.1 İyileştirilen fiziki mekân (derslikler, spor salonu, kütüphaneler, atölyeler vb.) sayısı.	100	50	60	70	80	90	100		
Koordinatör Birim	Okul Müdürlüğü								
İş birliği Yapılacak Birimler	İl ve İlçe Milli Eğitim Müdürlükleri, Belediyeler, Kamu idareleri								
Riskler	Belirlenen eksiklikler için yeterli bütçenin olmaması Yapılacak fiziki mekanlar için okullarda yeterli alanın olmaması								
Stratejiler	S1 Fiziki mekânların iyileştirilmesi için kamu idareleri, belediyeler ve işverenlerle iş birlikleri yapılacaktır. S2 Atölye ve laboratuvarların iyileştirilmesi için sektör ile iş birlikleri yapılacaktır.								
Maliyet Tahmini	900.000								
Tespitler	İş birliği yapılacak birimlerden olumlu geri dönüşlerin olmaması Maliyet konusunda yeterli parasal kaynakların olmaması								

**İhtiyaçlar**

Fiziki mekan için yeterli alanların oluşturulması  
Oluşturulacak alanlar için malzeme desteği

# 4.BÖLÜM



# **MALİYETLENDİRME**

#### 4.1. Maliyetlendirme

Kurumumuz 2024-2028 Stratejik Planı'nın maliyetlendirilmesi sürecindeki temel gaye, stratejik amaç, hedef ve eylemlerin gerektirdiği maliyetlerin ortaya konulması suretiyle politika tercihlerinin ve karar alma sürecinin rasyonelleştirilmesine katkıda bulunmaktır. Bu sayede, stratejik plan ile bütçe arasındaki bağlantı güçlendirilecek ve harcamaların önceliklendirilme süreci iyileştirilecektir.

Bu temel gayeden hareketle planın tahmini maliyetlendirilmesi şu şekilde yapılmıştır:

- ✓ Hedeflere ilişkin eylemler durum analizi çalışmaları sonuçlarından tespit edilmiştir,
- ✓ Eylemlere ilişkin tahmini maliyetler belirlenmiştir,
- ✓ Eylem maliyetlerinden hareketle hedef maliyetleri belirlenmiştir,
- ✓ Hedef maliyetlerinden yola çıkılarak amaç maliyetleri belirlenmiş ve amaç maliyetlerinden de stratejik plan maliyeti belirlenmiştir.

**Tahmini Maliyet Tablosu**

	2024	2025	2026	2027	2028	Toplam Maliyet
<b>Amaç 1</b>	400.000	450.000	500.000	550.000	600.000	2.500.000
<b>Hedef 1.1</b>	400.000	450.000	500.000	550.000	600.000	
<b>Amaç 2</b>	600.000	700.000	800.000	900.000	1.000.000	4.000.000
<b>Hedef 2.1</b>	200.000	250.000	300.000	350.000	400.000	
<b>Hedef 2.2</b>	400.000	450.000	500.000	550.000	600.000	
<b>Amaç 3</b>	900.000	950.000	1.000.000	1.000.050	1.000.100	
<b>Hedef 3.1</b>	900.000	950.000	1.000.000	1.000.050	1.000.100	5.000.000
<b>TOPLAM</b>	1.900.000	2.100.000	2.300.000	2.500.000	2.700.000	11.500.000

# 5.BÖLÜM

# **İZLEME VE DEĞERLENDİRME**

## 5. İZLEME VE DEĞERLENDİRME

İzleme, stratejik plan uygulamasının sistematik olarak takip edilmesi ve raporlanmasıdır. Değerlendirme ise uygulama sonuçlarının amaç ve hedeflere kıyasla ölçülmesi ile söz konusu amaç ile hedeflerin tutarlılık ve uygunluğunun analizi olarak tanımlanmaktadır.

Stratejik planda ortaya konulan hedeflere ilişkin olarak yıllık iş planlarının oluşturulması ve hedeflere ilişkin somut göstergelerin geliştirilmesi önem arz etmektedir. Diğer taraftan, stratejik planın gerçekleştirilmesinde etkili bir izleme ve değerlendirme sisteminin kurulması temel kritik başarı faktörü olarak görünmektedir.

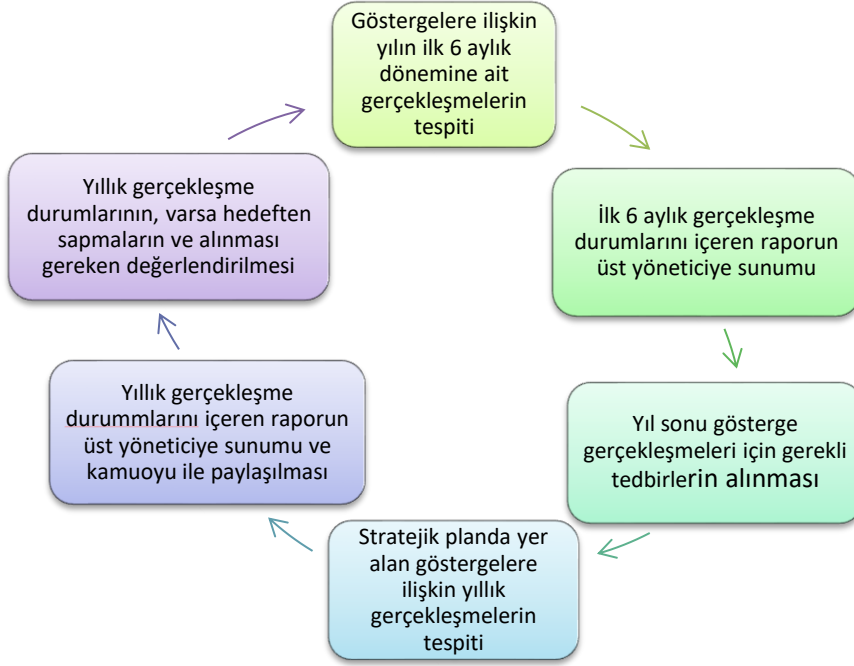
5018 sayılı kanun çerçevesinde hazırlanan yıllık raporların yanı sıra yıl içindeki uygulamaların takibine imkan tanıyacak belirli periyotları içeren raporlama ile uygulamaların izlenmesi ve gerekli değerlendirmelerin yapılarak faaliyetlerin sürekli olarak iyileştirilmesinin sağlanması öngörülmektedir. Önerler İlkokulu ve Ortaokulu Müdürlüğü 2024-2028 Stratejik Planı İzleme ve Değerlendirme Modeli'nin çerçevesini;

1. 2024-2028 Stratejik Planı ve performans programlarında yer alan performans göstergelerinin gerçekleşme durumlarının tespit edilmesi,
2. Performans göstergelerinin gerçekleşme durumlarının hedeflerle kıyaslanması,
3. Sonuçların raporlanması ve paydaşlarla paylaşımı,
4. Gerekli tedbirlerin alınması süreçleri oluşturmaktadır.

Müdürlüğümüz 2024-2028 Stratejik Planında yer alan performans göstergelerinin gerçekleşme durumlarının tespiti yılda iki kez yapılacaktır. Yılın ilk altı aylık dönemini kapsayan birinci izleme kapsamında, Müdürlüğümüz strateji geliştirme birimi tarafından performans programlarında yer alan performans göstergelerinin gerçekleşme durumları tespit edilecektir. Göstergelerin gerçekleşme durumları hakkında hazırlanan rapor üst yöneticiye sunulacak ve böylelikle göstergelerdeki yıllık hedeflere ulaşılmasını sağlamak üzere gerekli görülebilecek tedbirlerin alınması sağlanacaktır.

Yılın tamamını kapsayan ikinci izleme dâhilinde; Müdürlüğümüz strateji geliştirme birimi tarafından performans programlarında yer alan performans göstergelerinin yılsonu gerçekleşme durumları tespit edilecektir. Yılsonu gerçekleşme durumları, varsa gösterge hedeflerinden sapmalar ve bunların nedenleri üst yönetici başkanlığında birim yöneticilerince değerlendirilerek gerekli tedbirlerin alınması sağlanacaktır.

## İzleme ve Değerlendirme Modeli



## EKLER:

### EK-1 Paydaş Anketleri

NO	İLKOKUL ÖĞRENCİLERİ İÇİN KONU BAŞLIKLARI	Kesinlikle Katılıyorum	Katılıyorum	Kararsızım	Kesinlikle Katılmıyorum	Katılmıyorum
		( )	( )	( )	( )	( )
01-	Okulumu seviyorum.	( )	( )	( )	( )	( )
02-	Okulumda kendimi güvende hissediyorum.	( )	( )	( )	( )	( )
03-	Okulumun içi ve bahçesi temizdir.	( )	( )	( )	( )	( )
04-	Öğretmenim adildir.	( )	( )	( )	( )	( )
05-	Öğretmenim benimle ilgileniyor.	( )	( )	( )	( )	( )
06-	Yardıma ihtiyacım olursa öğretmenim bana yardım eder.	( )	( )	( )	( )	( )
07-	Öğretmenim derse katılmamı sağlar.	( )	( )	( )	( )	( )
08-	Öğretmenim dersleri farklı araçlar kullanarak anlatır.	( )	( )	( )	( )	( )
09-	Okul kantininde yeterli ve sağlıklı yiyecekler var.	( )	( )	( )	( )	( )
10-	Okulda ders dışı eğlenceli etkinlikler var.	( )	( )	( )	( )	( )
11-	Teneffüslerde ihtiyaçlarımı giderebiliyorum.	( )	( )	( )	( )	( )
12-	Öğretmenim her gün beni çok çalıştırıyor.	( )	( )	( )	( )	( )

NO	ORTAOKUL ÖĞRENCİLERİ İÇİN KONU BAŞLIKLARI	Kesinlikle	Katılıyorum	Kararsızım	Kesinlikle Katılmıyorum	Katılmıyorum
		( )	( )	( )	( )	( )
01-	Okulda kendimi güvende hissediyorum.	( )	( )	( )	( )	( )
02-	Okul temiz ve hijyeniktir.	( )	( )	( )	( )	( )
03-	Okulun fiziki koşullarını yeterlidir.	( )	( )	( )	( )	( )
04-	Okul, yeni kabul edilen çocuklara uygun desteği sağlar.	( )	( )	( )	( )	( )
05-	Farklı kültürlerden gelen öğrencilerin bu okulda memnuniyetle karşılanacağını düşünüyorum.	( )	( )	( )	( )	( )
06-	Öğretmenlerime ihtiyaç duyduğumda kolaylıkla görüşebilirim.	( )	( )	( )	( )	( )
07-	Okul müdürüne ihtiyaç duyduğumda kolaylıkla görüşebilirim.	( )	( )	( )	( )	( )
08-	Okul rehberlik servisinden ihtiyaçlarım doğrultusunda faydalanabiliyorum.	( )	( )	( )	( )	( )
09-	Okul kişisel hedefler belirlemede ve bu hedeflere ulaşmamda yeterli rehberlik ediyor.	( )	( )	( )	( )	( )
10-	Okulumda yer almam için birçok fırsat var.	( )	( )	( )	( )	( )
11-	Okul bana yeterli ders dışı etkinlik olanakları sunuyor.	( )	( )	( )	( )	( )
12-	Okul kulüpleri amacına uygun şekilde gelişimime katkı sağlıyor.	( )	( )	( )	( )	( )
13-	Öğretmenlerim sınıfta adil kurallara sahipler ve tarafsızlar.	( )	( )	( )	( )	( )
14-	Öğretmenlerim beni daha iyi performans göstermem için teşvik ediyor.	( )	( )	( )	( )	( )
15-	Öğretmenlerim derslerin işlenişinde farklı ve ilgi çekici yöntemler kullanır.	( )	( )	( )	( )	( )
16-	Sınav ve ödevlerin beni değerlendirmek için adil ve yeterli olduğunu düşünüyorum.	( )	( )	( )	( )	( )
17-	Okulda düzenlenen sanatsal ve kültürel faaliyetler yeterlidir.	( )	( )	( )	( )	( )
18-	Okulda öğrencilerin görüşleri dikkate alınır.	( )	( )	( )	( )	( )
19-	Okul kantininde yeterli ve sağlıklı yiyecekler var.	( )	( )	( )	( )	( )
20-	DYK'leri yeterli buluyorum.	( )	( )	( )	( )	( )







NO	ÖĞRETMENLER İÇİN KONU BAŞLIKLARI	Kesinlikle	Katılıyorum	Kararsızım	Kesinlikle	Katılmıyorum
		Katılıyorum	Katılıyorum	Kararsızım	Katılmıyorum	Katılmıyorum
01-	Okulun misyonu ve vizyonunu tam olarak anlıyorum.	( )	( )	( )	( )	( )
02-	Okulda eğitim ve yönetim kalitesi sürekli olarak gelişiyor.	( )	( )	( )	( )	( )
03-	Okul temiz ve hijyeniktir.	( )	( )	( )	( )	( )
04-	Okul, öğrencilerin ve personelin güvenliğini sağlamak için uygun güvenlik önlemleri alır.	( )	( )	( )	( )	( )
05-	Okul, yeni kabul edilen öğrencilere uygun desteği sağlar.	( )	( )	( )	( )	( )
06-	Okulumuz mesleki yeterliliğimi geliştirmek için eğitim fırsatları sunuyor.	( )	( )	( )	( )	( )
07-	Okul yönetimimiz öğretmenleri etkin bir şekilde yönlendirir.	( )	( )	( )	( )	( )
08-	Okulumuz, öğrencilerin öğrenme ilgisini uyandıracak bir öğrenme ortamı oluşturmuştur.	( )	( )	( )	( )	( )
09-	Etkili bir öğretmen olmak için ihtiyaç duyduğum kaynaklara erişimim var.	( )	( )	( )	( )	( )
10-	Bana sunulan kaynakları kullanmak için gerekli eğitime sahibim.	( )	( )	( )	( )	( )
11-	Okulumuzun, farklı ihtiyaçları olan öğrencileri desteklemek için etkin bir politikası vardır.	( )	( )	( )	( )	( )
12-	Okulumuz müfredat uygulamasını etkin bir şekilde izler.	( )	( )	( )	( )	( )
13-	Okulumuz, velilere uygun etkinlikler düzenlemektedir.	( )	( )	( )	( )	( )
14-	Diğer öğretmenlerle iş birliği yaparım.	( )	( )	( )	( )	( )
15-	Okul personeli arasında dostane bir ilişki sürdürülür.	( )	( )	( )	( )	( )
16-	Takım ruhumuz ve moralimiz yüksek.	( )	( )	( )	( )	( )
17-	Okulumuza aidiyet hissediyorum.	( )	( )	( )	( )	( )

NO	VELİLER İÇİN KONU BAŞLIKLARI	Kesinlikle	Katılıyorum	Kararsızım	Kesinlikle	Katılmıyorum
		Katılıyorum	Katılmıyorum	Katılmıyorum	Katılmıyorum	Katılmıyorum
01-	Okulun misyonu ve vizyonunu tam olarak anlıyorum.	( )	( )	( )	( )	( )
02-	Okulda eğitim ve yönetim kalitesi sürekli olarak gelişiyor.	( )	( )	( )	( )	( )
03-	Okul temiz ve hijyeniktir.	( )	( )	( )	( )	( )
04-	Okul, öğrencilerin ve personelin güvenliğini sağlamak için uygun güvenlik önlemleri alır.	( )	( )	( )	( )	( )
05-	Okul, yeni kabul edilen öğrencilere uygun desteği sağlar.	( )	( )	( )	( )	( )
06-	Okul, çocuğumun okumaya olan ilgisini geliştirmesine yardımcı olabilir.	( )	( )	( )	( )	( )
07-	Okul çocuğumun öğrenme ilgisini güçlendiriyor.	( )	( )	( )	( )	( )
08-	Okul çocuğumun ahlaki gelişimini teşvik edebilir.	( )	( )	( )	( )	( )
09-	Okulda kullanılan değerlendirme yöntemleri çocuğumun gelişimini tüm yönleriyle anlamama yardımcı oluyor.	( )	( )	( )	( )	( )
10-	Okul, çocuğumun öğrenme performansı ve gelişimi hakkında beni iyi bilgilendiriyor.	( )	( )	( )	( )	( )
11-	Okul çocuğuma duygusal rahatsızlık ve öğrenme güçlükleri ile karşılaştığında yeterli desteği ve rehberlik sağlar.	( )	( )	( )	( )	( )
12-	Öğretmenlerin benimle iletişim kurma yöntemlerinden memnunum.	( )	( )	( )	( )	( )
13-	Herhangi bir problem durumunda müdür endişelerime cevap veriyor.	( )	( )	( )	( )	( )
14-	Okulda, velilerin ihtiyaçlarına uygun eğitim faaliyetleri düzenlenir.	( )	( )	( )	( )	( )
15-	Okul, çocukların gelişimini desteklemek için velilerle iyi bir ilişki kurar.	( )	( )	( )	( )	( )
16-	Okul, aktif veli katılımını teşvik eder.	( )	( )	( )	( )	( )
17-	Okulun veli etkinliklerine aktif olarak katılırım.	( )	( )	( )	( )	( )
18-	Bir veli olarak okula aidiyet hissediyorum.	( )	( )	( )	( )	( )
19-	Çocuğumun ev ödevlerini tamamlamasını sağlarım.	( )	( )	( )	( )	( )
20-	Çocuğumu okumaya teşvik ederim.	( )	( )	( )	( )	( )
21-	Çocuğumun her gün okula gitmesini sağlarım.	( )	( )	( )	( )	( )
22-	Çocuğumun eğitiminde aktif bir ortağım.					

## **Ek-2 Stratejik Plan Mimarisi**

### **Eđitime ve Öğretime Erişim ve Katılım**

#### **1.1. Okula devam ve tamamlama**

- 1.1.1. Sınıf tekrarı
- 1.1.2. Okulu bırakma
- 1.1.3. Devamsızlık

#### **1.2. Ders Dışı etkinliklere katılım**

- 1.2.1. Kulüp faaliyetleri
- 1.2.2. Gezi, Fuar ve Gözlem Faaliyetleri
- 1.2.3. Sosyal Sorumluluk Faaliyetleri
- 1.2.4. Bölgesel (yerel), Ulusal ve Uluslararası Proje, Yarışma vb. Etkinliklere Katılım

#### **1.3. Özel eğitime ihtiyaç duyan bireylerin erişimi**

#### **1.4. Destekleme ve yetiştirme kurslarına katılım ve devam**

#### **1.5. Özel politika gerektiren grupların eğitim ve öğretime erişimi (göçmenler, romanlar, mevsimlik tarım işçilerinin çocuklarının eğitimi vd.)**

#### **1.6. Uzaktan eğitim faaliyetlerine katılım**

#### **1.7. Bir üst öğrenime geçiş**

#### **1.8. Mezuniyet oranı**

## **2. Eğitim ve Öğretimde Kalite**

### **2.1. Akademik Kazanımlar**

- 2.1.1. Türkçe ve yabancı dil
  - 2.1.1.1. Dinleme
  - 2.1.1.2. Konuşma
  - 2.1.1.3. Okuma
  - 2.1.1.4. Yazma
  - 2.1.1.5. Okunan Kitap Sayısı
  - 2.1.1.6. Okuma, Yazma ve Konuşma Etkinlikleri
- 2.1.2. Matematik
- 2.1.3. Fen Bilimleri
- 2.1.4. Sosyal Bilimler
- 2.1.5. Meslek Dersleri
- 2.1.6. Eğitim Bilişim Ağı

### **2.2. 21.yy. Becerileri**

- 2.2.1. STEM
- 2.2.2. Yapay Zekâ
- 2.2.3. Çevre ve İklim Değişikliği
  - 2.2.3.1. Kaynakların Tasarruflu Kullanımı
- 2.2.4. Finansal Okuryazarlık
- 2.2.5. Dijital Okuryazarlık
- 2.2.6. İletişim ve İş Birliği
- 2.2.7. Bilgi ve Medya Okuryazarlığı
- 2.2.8. Girişimcilik
- 2.2.9. Sosyal ve Kültürlerarası Beceriler
- 2.2.10. Problem Çözme Becerileri (Matematiksel problem çözmeden çatışma çözmeye kadar detaylandırılabilir.)
- 2.2.11. Eleştirel Düşünme Becerileri
- 2.2.12. \*Yaratıcılık (Yenilikçilik) ve Bilimsel Araştırma Becerileri
- 2.2.13. Veri Okuryazarlığı
- 2.2.14. Sürdürülebilirlik ve İleri Dönüşüm

### **2.3. Toplumsal Yaşam Becerileri**

2.3.1. Sevgi, Saygı, Adalet ve Hoşgörü Kazanımları

2.3.2. Ahlaki ve Etik Değerler

#### **2.4. Değerler Eğitimi**

2.4.1. Okul Hizmetlerine Katılım (temizlik, bakım vb.)

2.4.2. Sosyal Sorumluluk Çalışmaları

#### **2.5. Ölçme ve Değerlendirme**

2.5.1. Okul Sınavları

2.5.2. Ulusal Sınavlar

2.5.3. Ulusal ve Uluslararası Faaliyetlerde Alınan Dereceler

#### **2.6. Sektöre, Üst Öğrenime Hazırlık ve İstihdam**

2.6.1. Atölye Eğitimleri

2.6.2. Staj Eğitimleri

2.6.3. Buluş, Patent, Endüstriyel Tasarım, Marka ve Faydalı Model

2.6.4. Mesleki Alan Etkinlikleri

2.6.5. Mesleki Eğitime Katkı Sağlayacak İş Birlikleri

#### **2.7. Rehberlik**

2.7.1. Eğitsel Rehberlik

2.7.2. Mesleki Rehberlik

2.7.3. Kişisel Rehberlik

2.7.4. Oryantasyon

2.7.5. Aile rehberliği

### **3. Kurumsal Kapasite**

#### **3.1. Fiziksel İmkânlar ve Donatım**

3.1.1. Derslikler

3.1.2. Spor Salonu

3.1.3. Kütüphane

3.1.4. Çok amaçlı Salon

3.1.5. Öğretmenler Odası

3.1.6. İdari Bölümler

3.1.7. Okul Bahçesi

3.1.8. Atölyeler

3.1.9. Laboratuvarlar

3.1.10. Yatakhane/Pansiyon

3.1.11. Yemekhane

3.1.12. Tuvaletler

3.1.13. Oyun Alanları

3.1.14. Bilişim Sınıfları

#### **3.2. Mali Yönetim**

3.2.1. Döner Sermaye Gelirleri

3.2.2. Mal ve Hizmet Alımları

3.2.3. Enerji Verimliliği

3.2.4. Kaynak Tasarrufu

#### **3.3. İnsan kaynakları**

3.3.1. Öğretmenlerin Mesleki Gelişimi

3.3.1.1. Okul Temelli Mesleki Gelişim Faaliyetleri

3.3.1.2. Öğretmen Bilişim Ağı

3.3.1.3. Mahalli Hizmet İçi Eğitimler

3.3.1.4. Aday Öğretmenlik

3.3.1.5. Mentorluk ve Koçluk

3.3.1.6. Ulusal ve Uluslararası İyi Uygulama Örnekleri

3.3.1.7. Personel Ödül Yönetimi

3.3.2. Okul Yöneticilerinin Mesleki Gelişimi

3.3.2.1. Öğretmen Bilişim Ağı

- 3.3.2.2. Mahalli Hizmet İçi Eğitimler
- 3.3.2.3. Mentorluk ve Koçluk
- 3.3.2.4. Ulusal ve Uluslararası İyi Uygulama Örnekleri
- 3.3.3. Destek Personelinin Mesleki Gelişimi
- 3.3.4. Motivasyon
- 3.3.5. İş Doyumu
- 3.3.6. Oryantasyon
- 3.3.7. Personelin İyi Olma Hali
- 3.4. Organizasyon**
  - 3.4.1. Görev Dağılımı
  - 3.4.2. Kurul ve Komisyonlar
  - 3.4.3. Okul Aile Birliği
  - 3.4.4. Katılımcılık
  - 3.4.5. Şeffaflık ve Hesap Verebilirlik
  - 3.4.6. İzleme ve Değerlendirme
  - 3.4.7. Bilgi ve İletişim Teknolojilerinden Yararlanma
  - 3.4.8. Öğrenci İşlerinin Yönetimi
  - 3.4.9. Kurum İçi İletişim
  - 3.4.10. Okul Toplum İlişkileri
  - 3.4.11. Kurumlar Arası İletişim ve İş Birliği
- 3.5. Okul Sağlığı ve Güvenliği**
  - 3.5.1. Kantin
  - 3.5.2. Tuvaletler
  - 3.5.3. Temizlik ve Hijyen Farkındalığı
  - 3.5.4. Sağlıklı Beslenme ve Obezite
  - 3.5.5. Bulaşıcı Hastalıklar
  - 3.5.6. Bağımlılıkla Mücadele
  - 3.5.7. Gıda Güvenliği
  - 3.5.8. Okul Çevresi Güvenliği
  - 3.5.9. İş Sağlığı ve Güvenliği (Okul Kazaları, Atölye Denetimleri vb.)
  - 3.5.10. Zorbalık ve Şiddet
- 3.6. Sivil Savunma**
  - 3.6.1. İlk Yardım ve Acil Durum
  - 3.6.2. Afet riski azaltma
    - 3.6.2.1. Deprem
    - 3.6.2.2. Sel
    - 3.6.2.3. Heyelan
    - 3.6.2.4. Yangın
    - 3.6.2.5. Çığ
    - 3.6.2.6. Salgın hastalıklar

### EK-3 Örnek İzleme ve Değerlendirme Şablonu

2024-2025 Eğitim Öğretim Yılı Stratejik Plan İzleme ve Değerlendirme Tablosu					
A1					
H1.1					
Hedef 1.1 Performansı					
Sorumlu Birim					
Performans Göstergesi	Hedefe Etkisi (%)	Plan Dönemi Başlangıç Değeri *(A)	İzleme Dönemindeki Yıl Sonu Hedeflenen Değer (B)	İzleme Dönemindeki Gerçekleşme Değeri (C)	Performans (%) (C-A)/(B-A)
PG 1.1.1 Her dönem sınıf velilerine yönelik düzenlenen etkinlik sayısı	60	0	1	1	100
PG 1.1.2 En az bir aile eğitimi alan veli oranı (%)	40	25	75	60	70
<b>Hedefe İlişkin Değerlendirmeler</b>					
<p>2024-2025 eğitim öğretim yılında PG 1.1.1 için performansın %100 oranında gerçekleştiği görülmektedir. 2024-2025 eğitim öğretim yılında PG 1.1.2 için performansı %70 oranında gerçekleştiği göz önünde bulundurularak ailelerin eğitim faaliyetlerine katılımının artırılması için sınıf rehber öğretmenleri aracılığıyla telefon görüşmeleri yapılması planlanmıştır.</p>					

\* 2024-2028 dönemini kapsayan stratejik plan için 2023 yılsonu değeridir.

\*\*Her yılın ilk altı ayında, ilgili hedefe ait performans göstergelerinin performans düzeyi dikkate alınarak izlemenin yapıldığı yılın sonu itibarıyla hedeflenen değere ulaşıp ulaşılamayacağının analizi yapılır. Hedeflene değere ulaşılmasını engelleyecek hususlar ve riskler varsa değerlendirilir. Hedeflenen değere ulaşılmasını sağlayacak temel tedbirler kısaca yer verilir.

\*PG 1.1.1'in performansının hedefe etkisinin çarpımı ile PG 1.1.2'nin performansının hedefe etkisinin çarpımları sonucunun toplanmasıyla elde edilir.  $(\%100 \times \%60) + (\%70 \times \%40) = \%60 + \%28 = \%88$